

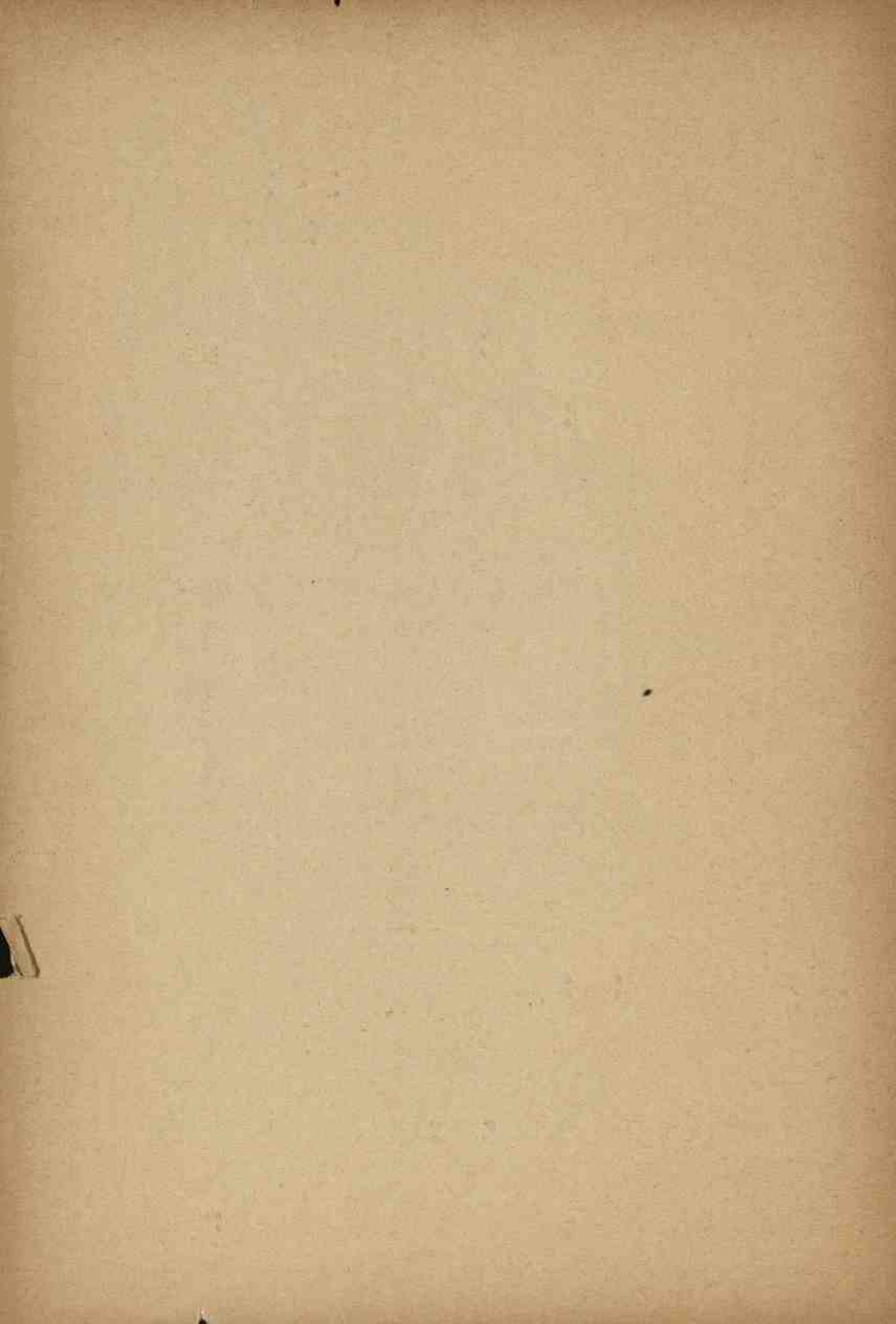
G.B. PARAVIA & C

CATALOGO

DEI SUSSIDI DIDATTICI
E DEI LIBRI

PER LO STUDIO E LA PROPAGANDA
DELL' AGRARIA

1935-XIII



Pubblicazione semestrale N. 299 - Ottobre 1934 (XIII) - Conto corrente colla Posta

INNOCENZO VIGLIARDI-PARAVIA, *Direttore responsabile*

767 (B) 1934 - XIII. 13806

G. B. PARAVIA & C.

TORINO - MILANO - FIRENZE - ROMA - NAPOLI - PALERMO

CATALOGO
DEI SUSSIDI DIDATTICI
E DEI LIBRI
PER LO STUDIO E LA PROPAGANDA
DELL'AGRARIA



ANNO

1935

XIII

I PREZZI SEGNATI IN QUESTO CATALOGO ANNULLANO I PRECEDENTI

ALCUNI NOSTRI CLIENTI

Ministero Educazione Nazionale

Ministero degli Esteri

per le scuole Italiane all'Estero

Ministero della Marina

per le scuole dei marinai

Ministero della Guerra

Ministero della Giustizia

per le scuole dei detenuti

Governo della Tripolitania

per le scuole Coloniali di ogni grado

Governo della Somalia Italiana

per le scuole Coloniali di ogni grado

Opera Nazionale Balilla

per il servizio scuole rurali e per la cultura e la propaganda

Regia Aeronautica

per. i corsi degli Avieri

Opere Salesiane

per tutte le scuole Salesiane del mondo

Governo dell'Albania

per le scuole medie inferiori e professionali

Governo dell'Uruguay

per le scuole di insegnamento primario e normale

Municipi di tutta Italia

Opera Naz. per il Mezzogiorno d'Italia

per gli Orfanotrofi di guerra dipendenti

Assoc. Naz. Mission. Cattolici Italiani

per tutte le scuole Italiane missionarie all'Estero

Cattedre Ambulanti d'Agricoltura

per la propaganda fra i contadini

*Le lettere che questi Enti ci inviano sono lusinghiere per noi,
e confermano che le nostre forniture sono sempre le preferite.*

La Casa PARAVIA non si è limitata a fiancheggiare l'opera del Governo con la pubblicazione tempestiva dei volumi elencati a pag. 75, ma ha pensato ad un altro modo, non meno importante, di giovare alla diffusione e all'incremento delle cognizioni agrarie, coll'impressionare vivamente l'occhio, che trattiene le visioni e le presenta, quando occorre, alla mente, per mezzo di tavole, modelli, raccolte, che sviscerano, analizzano, movimentano l'argomento, e che servono quindi di utilissimo sussidio per lo studio e per la propaganda.

Il materiale, curato nella ideazione e nella costruzione da competenti illustri in materia, è in gran parte di nostra fabbricazione: cioè italiano; per norma degli acquirenti, abbiamo fatto precedere dalla lettera (E) il materiale di produzione estera.

Poichè per molti soggetti è indispensabile la costruzione con il materiale e con le dimensioni desiderate dal cliente, il lettore è pregato per questi di chiedere preventivi prima di passarci l'ordine.

I CATALOGHI PARAVIA.

I Cataloghi Paravia, sempre illustrati, sempre ricchi di note e di indici, costituiscono, per se stessi, una miniera di ricerche, che crediamo, non possa essere in nessun modo superata.

Tutti gli argomenti, che riguardano elevamento culturale classico o tecnico, istruzione elementare e pre-elementare, educazione del carattere e dello spirito, attraverso i libri o attraverso l'insegnamento comunque impartito, hanno rispondenza in qualcuno dei nostri Cataloghi.

Ne diamo l'elenco, perchè ci siano richiesti. Avvertiamo che vengono sempre spediti gratuitamente.

Catalogo Generale sistematico.

- » Diamante (libri d'amenità lettura per Strenne, Premi e Bibliotechine Scolastiche).
- » Speciale di Libri di diletto e cultura, raggruppati per Scuole e istituzioni in Biblioteche economiche.
- » Lingua e letteratura italiana (Classici, Scrittori, Opere varie).
- » Lingua e letteratura greca e latina (Classici, Testi, ecc.).
- » Corpus Scriptorum Latinorum Paravianum.
- » Insegnamento e studio delle Lingue straniere (Francese, Spagnuolo, Inglese, Tedesco, Russo, Bulgaro, Arabo).
- » Pubblicazioni di indole agraria e del Materiale per l'insegnamento della materia (2 parti).

Catalogo Biblioteca agricola Paravia (Serie agraria e zootecnica).

- » Biblioteca di scrittori stranieri tradotti.
- » Teatro educativo.
- » Disegno e Lezioni pratiche di arti e mestieri.
- » Strumenti e apparecchi di fisica e di chimica.
- » Materiale per Asili, Giardini d'infanzia, Case dei bambini e Scuole froebeliane.
- » Materiale per le Scuole elementari e Secondarie di Avviamento al lavoro.
- » Materiale di insegnamento e di arredamento per le Scuole medie.
- » Materiale per l'insegnamento geografico.
- » Modelli plastici di Anatomia.
- » Attrezzi ginnastici e giuochi.

Rivolgere la richiesta alla nostra Sede Centrale: G. B. PARAVIA e C.
- Torino, Corso Vittorio Emanuele II, 199, o ad una delle nostre Filiali:
Milano, Firenze, Roma, Napoli, Palermo.



CORSO RACCONIGI, 16

TORINO

CORSO VITT. EMAN. II, 199

LA NUOVA SEDE

La bicentennial Casa Editrice Paravia trae le sue origini da Pier Francesco Zappata, che esercitava la tipografia in Torino sul finire del Secolo XVII.

Nel 1727 passò in proprietà dei signori Botta, Prato e Giovanni Battista Paravia, rimanendo in fine al socio G. B. Paravia, capostipite di una famiglia che da tre generazioni attende all'arte tipografica editoriale.



LA SALA DELLA MOSTRA DIDATTICA CAMPIONARIA.



LA SALA DELLA MOSTRA DIDATTICA CAMPIONARIA.

IL LABORATORIO
DELLA STEREOTIPIA



LA SALA DEI COLLABORATORI,
CORRETTORI E CARTOGRAFI.

IL LABORATORIO PER LA COSTRUZIONE
DEI GLOBI E DEI MODELLI ANATOMICI.



IL MAGAZZINO DEPOSITO DELLA CARTA
PER EDIZIONI.

INDICE

I. TAVOLE	<i>Pag.</i>	I
A) Botanica generale ed applicata	»	I
B) Zoologia generale ed applicata	»	13
C) L'igiene dell'agricoltore	»	30
II. SOCCORSI D'URGENZA E CASSETTE DI MEDICAZIONE	»	33
III. MODELLI DI BOTANICA E ZOOLOGIA E DI AGRICOLTURA	»	35
A) Modelli di germinazione, di fiori, di frutti, di fillotassi e di struttura	»	35
B) Modelli di animali interi o sezionati	»	41
C) Modelli della testa	»	44
D) Gli arti	»	45
E) Il sistema nervoso	»	45
F) Organi della respirazione, della circolazione ed escrezione	»	46
G) Organi della digestione	»	47
H) I denti	»	47
I) Organi della riproduzione	»	48
L) Modelli di patologia	»	49
M) Costruzioni e lavorazioni agricole	»	50
N) Modelli di strumenti e macchine agricole	»	54
O) Modelli di caseificio - Oleificio - Cantina	»	55
IV. STRUMENTI DA TAGLIO, PER INNESTI E POTATURE	»	57
V. COLLEZIONI ATTINENTI ALL'AGRARIA	»	58
A) Collezioni di insetti e di loro biologie	»	58
B) Collezioni botaniche	»	62
C) Preparazioni microscopiche di zoologia e botanica	»	67
D) Collezioni tecnologiche	»	68
E) Collezioni di terre e concimi	»	70
F) Collezioni di mineralogia e geologia agricola	»	70
VI. APPARECCHI E STRUMENTI PER ANALISI AGRARIE, DI FISIOLOGIA VEGETALE E PER RABDOMANZIA	»	71
VII. PUBBLICAZIONI DI AGRARIA	»	74

I. TAVOLE

A) BOTANICA GENERALE ED APPLICATA

Le piante, le erbe, i funghi. — Dieci tavole murali stampate a colori. - Dimensioni: m. 1,05 X 0,75.

Riproduzione esatissima e scientificamente perfetta, dei soggetti più notevoli del regno vegetale.

1. Funghi velenosi e mangerecci, tav. I.
2. Funghi velenosi e mangerecci, tav. II.
3. Piante da ornamento.
4. Piante da orto, tav. I.
5. Piante da orto, tav. II.
6. Piante aromatiche di uso domestico.
7. Cereali e foraggi.
8. Piante velenose.
9. Piante da frutta, tav. I.
10. Piante da frutta, tav. II.



In foglio sciolto, caduna L. 6 — Su tela e anelli L. 12,50

Su tela e aste verniciate L. 19 —

L'Organografia vegetale (RODA). — Serie di quattro tavole a colori per l'insegnamento della Botanica nelle Scuole agrarie.

Contengono circa 170 figure di istologia, anatomia, morfologia e fisiologia vegetali.

La serie di quattro tavole: in fogli scolti . . . L. 24 —
su tela e anelli . . . » 44,50
su tela e aste verniciate » 70 —

Le principali famiglie vegetali dicotiledoni che vivono in Italia. — Nuova pubblicazione dei professori P. Voglino, G. Roda, V. Bongini, comprendente trentuna tavole di cm. 65×85, colorate. La raccolta è utilissima ed economica per le scuole che non intendono far la spesa per l'acquisto dei modelli in cartapesta dei fiori ingranditi e scomponibili.

Le Tavole Roda-Voglino-Bongini si prestano tanto ad un insegnamento sommario, quanto a nozioni un po' più particolareggiate. La conoscenza del fiore e delle caratteristiche di tutte le sue parti, diventa così di apprendimento piacevole e duraturo. L'alunno perviene senza difficoltà a distinguere gli elementi che formano le varie parti del fiore e, quel che più conta, a saper presto distinguere i caratteri d'una famiglia da quelli di un'altra, scopo non ultimo della botanica e che con i soli libri ed anche con il solo esame d'un fiore in natura non si può raggiungere.

ELENCO DELLE TAVOLE.

1. Primulacee (*Primula*).
2. Oleacee (*Olivio*).
3. Solanacee (*Patata*).
4. Convolvulacee (*Vilucchio*).
5. Borraginee (*Borrana*).
6. Labiate (*Salvia*).
7. Composite (*Pratolina*).
8. Cactacee (*Fico d'India*).
9. Cucurbitacee (*Zucca*).
10. Araliacee (*Edera*).
11. Ombrellifere (*Carota*).
12. Rosacee (*Rosa, fragola*).
13. Leguminose (*Pisello, ecc.*).
14. Ampelidee (*Vite*).
15. Papaveracee (*Rosolaccio*).
16. Ranunculacee (*Ranuncolo*).
17. Crocifere (*Ramolaccio*).
18. Malvacee (*Cotone*).
19. Violacee (*Viola mammola*).
20. Linacee (*Lino*).
21. Aurantiacee (*Arancio*).
22. Cariofillee (*Garofano*).
23. Chenopodiacee (*Barbabetola*).
24. Euforbiacee (*Erba cipressina*).
25. Ulmee (*Olmo*).
26. Moree (*Fico*).
27. Cannabinee (*Canapa*).
28. Urticacee (*Ortica*).
29. Juglandee (*Noce*).
30. Salicacee (*Salice, pioppo*).
31. Cupulifere (*Nocciolo, castagno, quercia*).



(Ranunculacee).

In foglio sciolto, caduna L. 6 — | Su tela e anelli, caduna L. 12,50

Su tela e aste verniciate, caduna L. 19 —

Le piante industriali (Fratelli Roda). — Legnami da lavoro. Tre tavole murali di m. 1,05 X 0,75, stampate a colori.

Contengono il disegno della pianta nel suo assieme, il dettaglio del fiore, frutto, foglie, seme, ecc., riprodotto in grandezza naturale e colorato dal vero. Un testo, stampato sotto ciascun disegno, dà indicazioni sull'utilità che la pianta ha nell'industria e nell'economia domestica.



Tav. I. - Tiglio, castagno d'India, acero, acacia, frassino, bosso, olmo.

Tav. II. - Gelso, platano, salice, pioppo, ontano, betulla, faggio.

Tav. III. - Quercia, carpino, eucalitto, pino d'Italia, larice, ginepro, cipresso.

Ciascuna tavola in foglio sciolto L. 6 — | Su tela e anelli L. 12,50
Su tela e aste verniciate L. 19 —

E) Le piante industriali. — 25 tavole di metri 0,64 X 0,84 e m. 0,72 X 0,98 stampate in cromolitografia.

- | | |
|-----------------------|-------------------------|
| *1. Tiglio. | 14. Platano. |
| 2. Salice bianco. | *15. Pioppo piramidato. |
| 3. Acero di montagna. | 16. Ontano. |
| 4. Pioppo nero. | *17. Melo. |
| *5. Pero. | *18. Quercia. |
| 6. Betulla bianca. | *19. Faggio. |
| 7. Frassino. | *20. Noce. |
| 8. Castagno d'India. | 21. Ciliegio. |
| 9. Olivo. | 22. Susino. |
| 10. Abete rosso. | *23. Pino da pinocchi. |
| *11. Abete bianco. | 24. Castagno. |
| 12. Larice. | 25. Robinia. |
| *13. Pino selvatico. | — |

Le tavole senza asterisco si vendono:

In foglio sciolto . . L. 10 —

Su tela e anelli . . » 16,50

Su tela e aste . . » 22 —

Le tavole con asterisco si vendono:

In foglio sciolto . . L. 18 —

Su tela e anelli . . » 24,50

Su tela e aste vernic. » 31 —



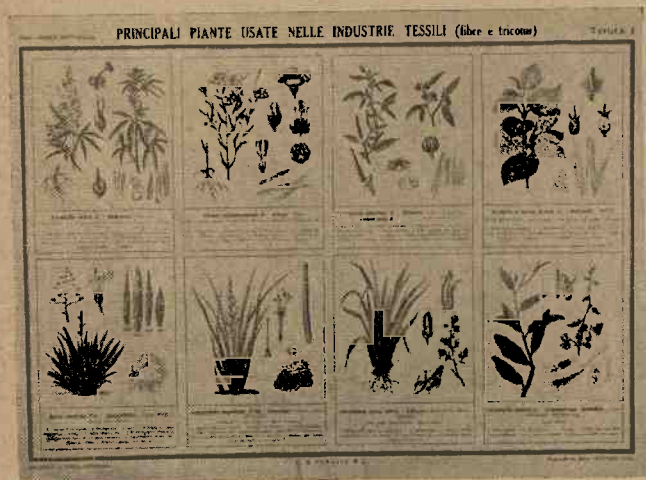
Le principali piante tessili usate nelle industrie. — Due tavole di m. 0,75 X 1,05, stampate a colori.

(Vedere le due tavole riprodotte a colori alla pag. 9).

Dette tavole, che finora non hanno alcun riscontro nè in Italia, nè all'estero, illustrano le principali piante da cui si estraggono fibre tessili, sia per tessuti fini, sia per lavori grossolani. Sono raffigurate, con tutta precisione, ciascuna pianta nel suo portamento generale, i suoi organi principali, fiori, frutti, foglie, ecc., nonchè i dettagli microscopici delle fibre, con ingrandimenti variabili a seconda della necessità.

In calce ad ogni quadro vi sono i nomi volgari e scientifici, il luogo di origine, i paesi ove viene coltivata e le indicazioni riferentisi alle singole figure.

Le due tavole contengono ciascuna otto specie differenti, e cioè:



Tav. I. La Canapa.

Il Lino.
La juta.
Il Ramiè.
Il Sisal.
La Sanseverina.
Il Lino della N. Zelanda.
La Canapa del Bengala.

Tav. II. Il Cocco.

La Canapa di Manila.
L'Alfa.
Lo Sparto.
La Canapa del Deccan.
L'Osciur.
Il Cotone.
Il Kapoc.

Ciascuna tavola:

In foglio sciolto . . .	L. 6 —
Su tela e anelli . . .	» 12,50
Su tela e aste . . .	» 19 —

La serie delle due tavole:

In foglio sciolto . . .	L. 11 —
Su tela e anelli . . .	» 23 —
Su tela e aste . . .	» 35 —

Le principali piante produttrici di caoutchouck e gutta-perca.

— Una tavola m. 0,75 X 1,05 a colori.

Continuando l'illustrazione delle piante industriali più utili, abbiamo finito di stampare quella concernente le *Principali piante da caoutchouck e gutta-perca*, due prodotti che, senza esagerare, tengono uno dei primi posti nel commercio e nell'industria mondiale.

Mancava finora, tanto in Italia quanto all'estero, una tavola di tal genere e ci siamo ben volentieri accinti alla sua pubblicazione, sia per colmare un vuoto, sia anche perchè, fra le varie specie, ve ne è una che interessa direttamente la nostra nazione, essendo propria nell'Eritrea, nella quale va estendendosi la coltivazione razionale di essa e si spera possa, in tempo non lontano, essere fonte di forte produzione e di ricchezza per la nostra Colonia.

Le specie illustrate, con i vari particolari anatomici e morfologici, sono sette; vi è in più una figura che rappresenta i vari modi di incidere le piante, onde ottenerne il lattice prezioso, nonché gli strumenti che si adoperano all'uopo.

L'elenco delle specie è il seguente:

1. *Hevea brasiliensis*. Mull. Arg. (*Albero della Gomma Para*).
2. *Manihot Glaziovii*. Mull. Arg. (*Caoulchouck di Cearà*).
3. *Castilloa elastica*. Cerv. (*Albero di Ule*).
4. *Urostigma elasticum*. Miq. (*Albero della Gomma elastica*).
5. *Landolphia comorensis*. (Boy) K. Sch. (*K.vindo*).
6. *Euphorbia abissinica* Rausch. (*Euforbia da gomma*).
7. *Palaquium gutta* Burek. (*Albero della Gutta-percha*).

La tavola a colori, del formato di m. 1,05 X 0,75 viene venduta ai seguenti prezzi:

In foglio sciolto L. 6 — | Su tela e anelli L. 12,50

Su tela e aste verniciate L. 19 —

Porto e imballo in più.

Tavole murali di frutticoltura e di arboricoltura, ordinate secondo i migliori e più recenti sistemi. 12 tavole di cm. 105X75 stampate a colori.

Queste tavole, utilissime per le scuole agrarie e rurali, vennero premiate con medaglia d'oro dal Ministero e in molte Esposizioni Agricole.

TAV. I. — Moltiplicazione ed innesto del Pero, del Melo e del Cotogno.

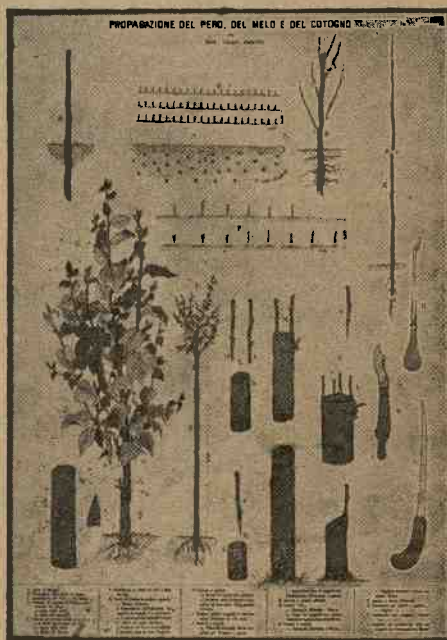
TAV. II. — Potatura e piantagione del Pero per forma conica.

TAV. III. — Potatura e piantagione del Pero e del Melo per la coltivazione ad alto fusto.

TAV. IV. — Pero coltivato a forma conica giunto a sua fruttificazione e modo di potarlo.

TAV. V. — Moltiplicazione ed innesto del Pesco, dell'Albicocco, del Prugno, del Mandorlo e del Ciliegio.

TAV. VI. — Piantagione e potatura del Pesco e dell'Albicocco per la coltivazione a spalliera e contro spalliera.



(Propagazione del pero, del melo e del cotogno).

TAV. VII. — Piantagione e potatura del Pesco e dell'Albicocco per la coltivazione a mezzo fusto; del Mandorlo, del Ciliegio e Prugno ad alto fusto.

TAV. VIII. — Potatura di piante adulte di Pesco o di Albicocco a spalliera o ventaglio od a palmetta, e modo di riempire i vuoti delle branche.

TAV. IX. — Posizione e funzione delle varie parti delle ramificazioni del Pero.

TAV. X. — Dettagli ingranditi della ramificazione del Pero.

TAV. XI. — Posizione e funzione delle varie parti delle ramificazioni del Pesco.

TAV. XII. — Dettagli ingranditi della ramificazione del Pesco.

In foglio sciolto, caduna L. 6 — | Su tela e anelli, caduna L. 12,50
Su tela e aste verniciate, caduna L. 19 —

La gelsicoltura. — Mancavano tavole illustrate che facessero conoscere ai giovani alunni i sistemi diversi per la coltura del gelso.



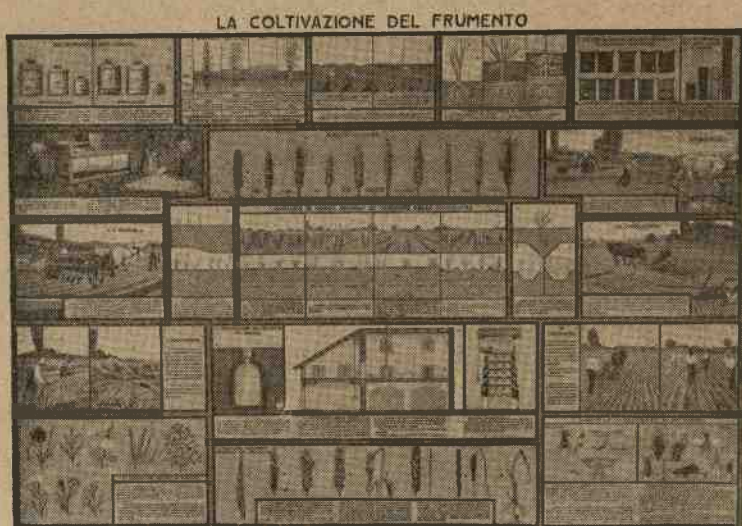
Abbiamo fatto espressamente disegnare una tavola illustrata di cm. 105 x 75, la quale per la chiarezza del disegno e la perfetta esecuzione litografica risponde pienamente allo scopo.

La tavola illustra ed elenca i modi principali per una razionale piantagione, tutte le malattie del gelso, gli insetti dannosi, le istruzioni per la potatura, per le disposizioni di impianto, ecc.

Caduna tavola in foglio sciolto L. 6 — | Su tela e anelli L. 12,50
Su tela e aste verniciate L. 19 —

PRODUZIONE PARAVIA

SIGNIFICA PRODUZIONE ITALIANA!



La Coltivazione del frumento. — Grande tavola a colori (nel formato di cm. 150×100), illustrante le esigenze di concimazione, la rotazione, la lavorazione del terreno, la medicatura del seme, i metodi di seminagione e coltivazione, l'accestimento, la mietitura e trebbiatura, il ricovero dei covoni, la conservazione del grano in sylos e nei granai, i nemici animali e vegetali, tanto nel campo, quanto nel granaio, le razze elette di frumento, le macchine agricole moderne, le principali malattie parassitarie, ecc.

Questa nuovissima tavola è stata approvata dalla Commissione Provinciale per la Propaganda granaria di Torino che ne acquistò 1500 copie.

Sciolta L. 9 — | Su tela e anelli L. 17 —
Su tela e aste verniciate L. 25 —

N.B. - Oltre 4000 copie vendute !

Il Ministero dell'Educazione Nazionale ha dotato di questa tavola tutti i RR. Corsi di Avviamento professionale agrario.

Prof. ORESTE MATTEOLO

PRINCIPALI PIANTE USATE NELLE INDUSTRIE TESSILI (fibre e tricoli)

TAVOLA I



Prof. ORESTE MATTEOLO

PRINCIPALI PIANTE USATE NELLE INDUSTRIE TESSILI (fibre e tricoli)

TAVOLA II



Dimensioni m. 1,05 x m. 0,75.

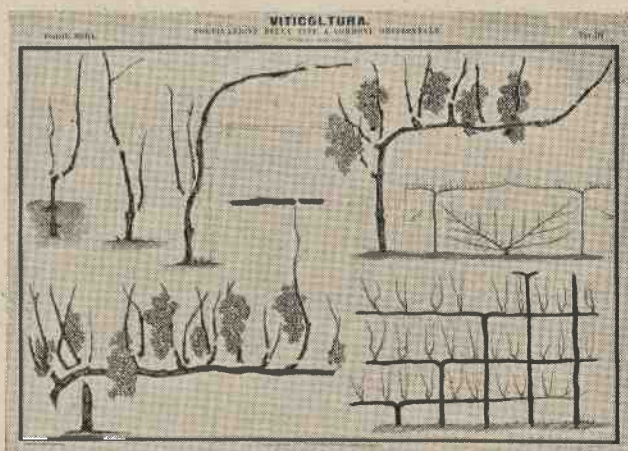
(Vedere la descrizione delle due tavole alla pag. 5).

L'Albero, nella vita economica, igienica e sociale. — Grande quadro sinottico murale per il contributo della propaganda forestale, ideato dal Dr. Prof. A. BRUNO.

La difesa della selva trova in questa tavola un aiuto potentissimo. Tutte le svariate manifestazioni cui danno luogo il rimboschimento e lo sboscamento, e che si ripercuotono profittevolmente o sinistramente nella vita di una nazione, sono messe sott'occhio di un colpo solo; cosicchè facile diventa il comprendere, l'apprendere e il ricordare.

La Tavola montata su tela e aste verniciate L. 17 —

La Viticoltura (RODA). — Serie di 4 tavole disegnate con la massima diligenza. — Fra le pubblicazioni dei Fratelli Roda, apprezzatissima è questa serie di *quattro tavole a colori di viticoltura*, di cm. 105 × 75, il cui contenuto è chiaramente indicato come segue:



(Coltivazione della vite a cordone orizzontale).

Tav. I. — Propagazione ed innesto. — Insetti dannosi. -- Malattie della vite.

Tav. II. — Coltivazione della vite a ceppaia. — Potatura a corto tralcio.

Tav. III. — Coltivazione della vite a cordone orizzontale.

Tav. IV. — Coltivazione della vite alla Casalasca, all'Astigiana, alla Guyot (Potatura a lungo tralcio).

La serie di quattro tavole in foglio sciolto . . L. 28 —

» su tela e anelli » 50 —

» su tela e aste verniciate » 72,50

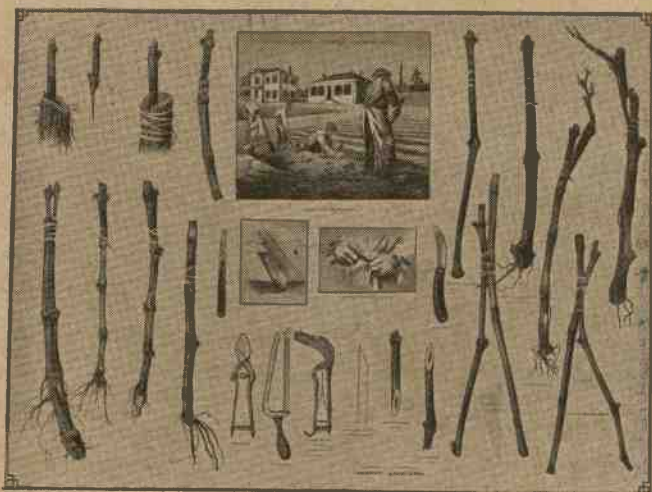
Foglie delle Viti Americane più usate come porta-innesto.

— Tavola a colori di m. $1,05 \times 0,75$, riproducente, da fotografie inedite, nella loro forma più caratteristica, le foglie delle principali viti americane maggiormente usate come porta-innesto. Sono aggiunte pratiche indicazioni sul diverso valore culturale, sull'uso e sulla scelta delle diverse viti.



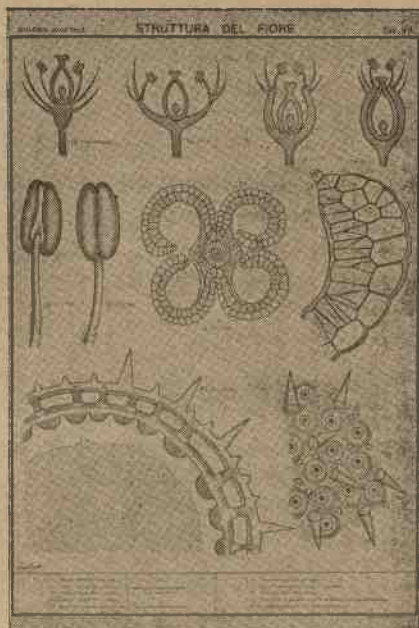
Caduna tavola in foglio sciolto L. 6 — | Su tela e anelli L. 12,50
Caduna tavola su tela e aste verniciate L. 19 —

L'Innesto. — Tavola di cm. 71×45 . Rappresentazione dei vari sistemi d'innesto e strumenti adatti.



Ciascuna tavola in foglio sciolto L. 14 — | Su tela e anelli L. 21 —
Su tela e aste verniciate L. 28 —

Biologia vegetale. - Dodici tavole (cm. 73 X 103) a colori, le quali comprendono circa un centinaio di figure:



Struttura del fiore.



I frutti e i semi.

NOVITÀ

- Tav. I. - Le fasi successive della cariocinesi.
 » II. - Vasi e Trachee.
 » III. - I Tessuti.
 » IV. - I Fusti.
 » V. - Le Radici ed i Peli radicali.
 » VI. - Le Foglie ed i Peli fogliari e florali.

- Tav. VII. - Struttura del fiore.
 » VIII. - Il fiore e la sua impollinazione.
 » IX. - Il fiore e la fecondazione.
 » X. - Ovari ed ovuli.
 » XI. - Frutti e semi.
 » XII. - Frutti. Gimnosperme e Angiosperme.

Queste tavole, redatte ed eseguite appositamente per la nostra Casa, surrogano certamente parecchie di quelle estere di Anatomia e Fisiologia vegetali, data la precisione e la nitidezza dei disegni e la quantità di figure che le costituiscono, e sono di potente aiuto allo studio della Biologia vegetale nelle scuole medie.

Ogni tavola in foglio sciolto L. 7 — | Su tela e anelli L. 13 —
 Su tela ed aste verniciate L. 19,75

La serie completa in foglio sciolto L. 75 | Su tela e anelli L. 145
 Su tela ed aste verniciate L. 225

B) ZOOLOGIA GENERALE

ED APPLICATA

Dodici tavole murali (Gazzetti) per l'insegnamento generale del regno animale. — Belle litografie colorate di m. 1,05X0,75.



1. **Animali domestici** (Cortile colonico).

2. **Animali selvaggi.**

3. **Insetti, Crostacei, Aracnidi, Vermi, Miriapodi, Molluschi.**

4. **Pesci.**

5. **Rettili-Anfibi.**

6. **Uccelli** (3 tavole):

a) Rapaci, Rampicanti, Schiamazzatori.

b) Cantatori, Gallinacei, Colombi.

c) Corridori, Trampolieri, Palmipedi.

7. **Mammiferi** (4 tavole):

a) Quadrumani, Volitanti, Insettivori, Rosicanti.

b) Carnivori e Pinnipedi.

c) Proboscidi, Artiodattili (Pachidermi e Ruminanti).

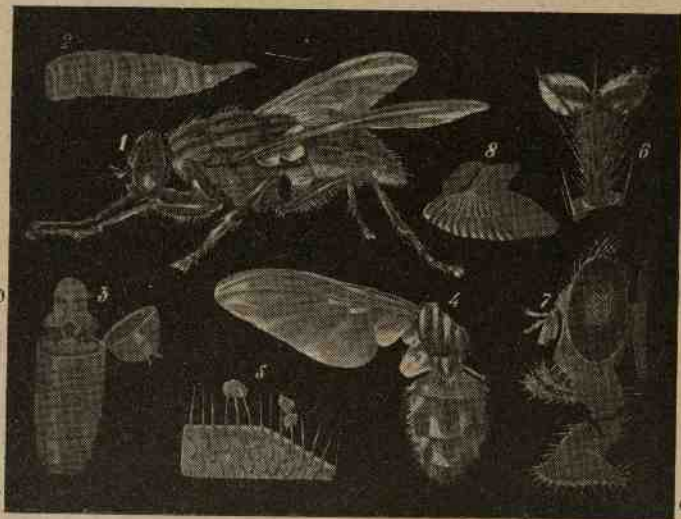
d) Perissodattili, Cetacei, Sdentati, Marsupiali, Monotremi.

Ciascuna tavola in foglio sciolto L. 6 — | Su tela e anelli L. 12,50

Su tela e aste verniciate L. 19 —

(E) Tavole di zoologia. — Trentanove tavole in cromolitografia su fondo nero (m. 1,00 X 0,75).

- | | | |
|---|--|--|
| 1. Gatto (<i>Felis domest.</i>). | anatina) (tavola dop-
pia). | 27. Tenia (<i>Taenia solium</i>). |
| 2. Pecora (<i>Ovis aries</i>). | 15. Ape (<i>Apis mellifica</i>). | 28. Anemone di mare (<i>A-</i>
<i>steroides calicularis</i>). |
| 3. Lepre (<i>Lepus timidus</i>). | 16. Cavolaja maggiore
(<i>Pieris Brassicae</i> X). | 29. Infusori (<i>Vorticella</i> ,
<i>Paramaecium</i> , <i>Stylo-</i> |
| 4. Fringuello (<i>Fringilla</i>
<i>coelebs</i>). | | |

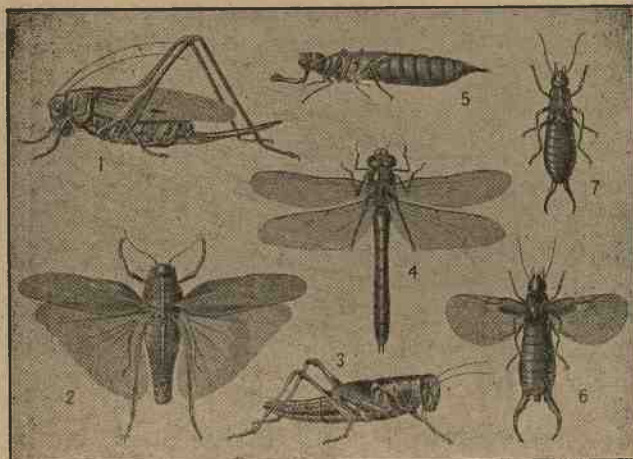


- | | | |
|--|---|--|
| 5. Lucertola (<i>Lacerta</i>
<i>agilis</i>). | 17. Cavolaja maggiore
(anatomia della) (<i>Pie-</i>
<i>ris Brassicae</i> IX). | <i>nichia</i> , <i>Euglena</i> ,
<i>Noctiluca</i> . |
| 6. Pesce persico (<i>Perca</i>
<i>fluviatilis</i>). | 18. Gambero di fiume
(<i>Astacus fluviatilis</i>). | 30. Rizopodi (<i>Amoeba</i> , <i>Dif-</i>
<i>flugia</i> , <i>Rotalia</i> , <i>Gre-</i>
<i>garina</i>). |
| 7. Rana tempor. (<i>Rana</i>
<i>temporaria</i>). | 19. Lombrico (<i>Lombricus</i>
<i>agr.</i>). | 31. Kiccio (<i>Erinaceus eu-</i>
<i>ropaeus</i>). |
| 8. Chiocciola (<i>Helix po-</i>
<i>matia</i>). | 20. Idra (<i>Hydra vulgaris</i>). | 32. Trichina (<i>Trichina spi-</i>
<i>ralis</i>). |
| 9. Maggiolino (<i>Melolon-</i>
<i>tha vulgaris</i>). | 21. Salamandra acquajola
(<i>Triton cristatus</i>). | 33. Sanguisuga (<i>Hirudo</i>
<i>med.</i>). |
| 10. Epeira diadema (<i>Epei-</i>
<i>ra diadema</i>). | 22. Carpa (<i>Cyprinus car-</i>
<i>pio</i>). | 34. Seppia (<i>Sepia officina-</i>
<i>lis</i>). |
| 11. Oca selvatica (<i>Anser</i>
<i>cinereus</i>). | 23. Mosca (<i>Musca dome-</i>
<i>stica</i>). | 35. Gattuccio (<i>Scyllium</i>
<i>catulus</i>). |
| 12. a) Vipera berus o Ma-
rasso berus (<i>Pelias be-</i>
<i>rus</i>) - b) Biscia d'acqua
(<i>Coluber natrix</i>). | 24. Grillotalpa (<i>Gryllotal-</i>
<i>pa vulg.</i>). | 36. Ascidia (<i>Ascidia sp.</i>). |
| 13. Testuggine palustre
(<i>Emys Europaea</i>). | 25. Ciclope (<i>Cyclops qua-</i>
<i>dricolor</i>). | 37. Gallo (<i>Gallus domesti-</i>
<i>cus</i>). |
| 14. Anodonta (<i>Anodonta</i> | 26. Stella di mare color
d'arancio (<i>Astropec-</i>
<i>ten aurantiacus</i>). | 38. Spongilla. |
| | | 39. Aurelia. |

Ciascuna tavola in foglio sciolto L. 40 — | Su tela e anelli L. 47 —
Su tela e aste verniciate L. 54 —

Per le tavole in formato doppio (m. 1,00 X 1,50) i prezzi sono rispet-
tivamente di L. 75 —, L. 85 —, L. 97,50

Entomologia. — Tavole entomologiche murali stampate a colori,
(m. 1,10 X 0,75).



1. Coleotteri
(*Coleoptera*).
2. Col otteri
(*Coleoptera*).
3. Coleotteri
(*Coleoptera*).
4. Ortotteri
(*Orthoptera*).
5. Imenotteri
(*Hymenoptera*).
6. Imenotteri
(*Hymenoptera*).
7. Lepidotteri
(*Lepidoptera*).
8. Ditteri e Neuro-
teri (*Diptera*,
Neuroptera).
9. Emittteri (*Hele-
roptera*, *Ho-
moptera*).

*Si vendono
sollanto a serie
completa.*

La serie completa in foglio sciolto L. 140 | Su tela e anelli L. 200
Su tela e aste verniciate L. 260

Gli animali utili all'agricoltura. — Non sempre esatta è la distin-

zione fra a-
nimali utili e
animali noci-
viali all'agricol-
tura. La tra-
dizione man-
tiene molti
errori fra le
pareti delle
rustiche abi-
tazioni. Si
sono scritti
trattati, sison
diffusi mi-
gliaia e mi-
gliaia di opu-
scoli, ma la
mente non
sempre ritie-



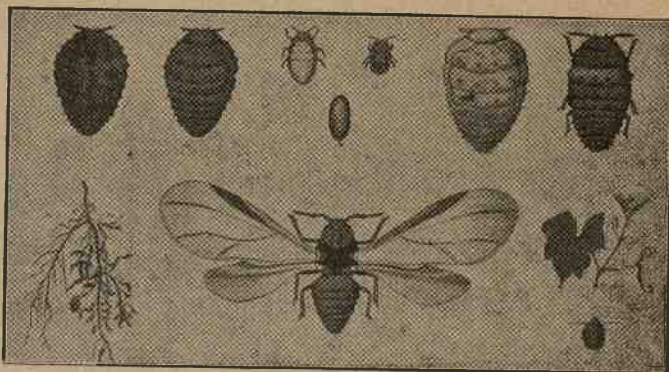
(Animali utili all'agricoltura).

ne: l'occhio, invece, non falla. Questa tavola, che contiene 43 figure, disegnate con esattezza scientifica, coi soggetti in grandezza naturale e colorati, è efficacissima per la propaganda. Vi sono rappresentati tutti gli animali utili all'agricoltura: insetti, uccelli, mammiferi, rettili, ecc. Le dimensioni del quadro sono m. 1,10 X 0,86.

In foglio sciolto L. 6 | Su tela e anelli L. 12,50 | Su tela e aste vern. L. 19

Le malattie e cagioni nemiche della vite. — 16 Tavole di centimetri 65 X 84, stampate a colori.

1. Cecidomya aenophila.
2. Erineum (Phytoptus vitis).
3. La Pirale La Cochylis L'Eudemis.
4. Ortotteri nocivi alla vite
5. Sphinx Elpenor.
6. Maggiolino.
7. Chelonia Caia.
8. Fillossera.
9. Pali iniettori per la distruzione della Fillossera.



(Fillossera).

10. Laestadia Bidwelli del Coniothyrium Diplodiella.
11. Sphaceloma ampelinum.
12. Plasmopara viticola.

13. Crittogama della vite.
14. Pirale della vite.
15. Adoxus vitis.
16. Rhynchites Betuleti.

Ogni tavola: In foglio sciolto L. **15** — Su tela e anelli L. **25** —
Su tela e aste verniciate L. **32** —

(E) **Animali danneggiatori delle colture.** — Dodici tavole in due serie di cui dieci a colori e due in nero, di cm. 76 X 96, rappresentanti gli animali nocivi, sia sotto il punto di vista generico, sia sotto quello specifico, dei vegetali coltivati.

(Le due serie non si vendono separatamente).

SERIE PRIMA:

1. Roditori nocivi.
2. Uccelli nocivi.
3. Maggiolini e scarafaggi.
4. Bruco di terra, Grillotalpa, Chiocciola.
5. Nemici delle biade.
6. Nemici dei piselli.

SERIE SECONDA:

7. Bruchi dei cavoli.
8. Altri nemici dei cavoli e del colza.
9. Nemici delle cipolle e barbabietole.
10. Malattie dei vegetali.
11. Formazione e sviluppo delle malattie.



(Bruco di terra, grillotalpa, limaccia).

12. Le parti boccali di diversi insetti.

Le due serie comprendenti le 12 tavole

In foglio, sciolte . . .	L. 300 —
Su tela e anelli . . .	» 380 —
Su tela e aste verniciate	» 460 —

I danneggiatori delle colture. — Diciassette tavole policrome di



cm. 45 X 53 (*serie completa*), montate su cartoni e racchiuse in cartella. Su ogni tavola testo scientifico del Prof. G. RODA.

Vi sono rappresentati gli insetti danneggiatori delle piante, le crittogame, i sintomi e gli stadi delle malattie, e vi sono indicati i mezzi più efficaci per combatterle.

(I danneggiatori delle colture).

1. Il marciume bruno dei frutti a nocciolo.
2. La mosca gialla delle biade o mosca del culmo.
3. La mosca dei seminati.
4. La ticchiolatura, brusone e rogn del pero e del melo.
5. La piccola cicala o cicala del frumento.
6. Il pidocchio corazzato di S. Giuseppe.
7. Il monaco o bombice monaco.
8. La pirale o bruco del pero, melo e susino.
9. L'invernale o falena invernale.
10. La pirale della vite.
11. La mosca dell'asparago - Ruggine.
12. L'afide lanigero o pidocchio sanguigno.
13. La crittogama e peronospora della vite.
14. Le pieridi o farfalle bianche.
15. La malattia del piede del frumento.
16. La ruggine del Pino Strobo.
17. Il luppole.

La serie completa L. 175 —

Gli Insetti nocivi alla vite (esclusa la fillossera). (OTTAVI). — Tavola murale a colori, di cm. 82x58 (recentissima).

In foglio sciolto L. 6 —
Su tela e anelli » 12 —
Su tela e aste verniciate . . . » 18,50



Gli insetti danneggiatori dell'agricoltura = I veicoli d'infezione casalinga. — Nuovissime tavole a colori di cm. 75 x 105 illustranti la biologia degli insetti con testo spiegativo e norme per la profilassi dell'infezione.



Fig. 141 (La zanzara comune).

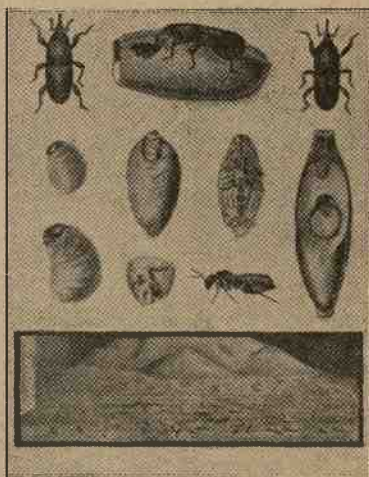


(Antonomo del melo).

Le figure, essendo molto ingrandite, permettono facilmente lo studio dell'organografia; e perciò le tavole sono specialmente adatte per le scuole pratiche di agricoltura e per le lezioni con immagini nelle nuove scuole dei contadini.

Tav. 1. Pidocchio degli abiti (*Pediculus vestimenti*).

- » 2. Pidocchio del capo (*Pediculus capitis*).
- » 3. Zanzara comune (*Culex pipiens*).
- » 4. Cimice (*Cimex lectularius*).
- » 5. Pulce dell'uomo (*Pulex irritans*).
- » 6. Zanzara anofele, veicolo febbre malarica (*Anopheles maculipennis*).
- » 7. La mosca comune e la mosca pungente (*Musca domestica* e *Stomoxys calcitrans*).
- » 8. Il Miligete (*Miligethes aeneus*).
- » 9. La tignola della vite (*Cochylis ambiguella*).
- » 10. Calandra del grano (*Calandra granaria* L.).
- » 11. Antonomo del melo (*Anthonomus pomorum* L.).
- » 12. La tignola della farina (*Ephestia Kühniella*).



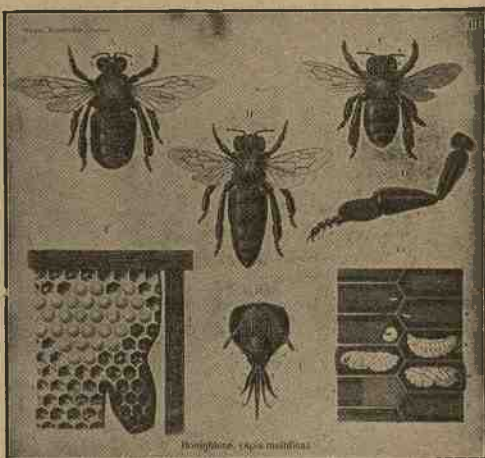
(Calandra del grano).

Ogni tavola: In foglio sciolto L. 20 — | Su tela e anelli L. 26 —
Su tela e aste verniciate L. 32,75

(E) Gli animali inferiori

— Quattordici tavole murali colorate (centimetri 66 X 69).

1. Maggiolino.
2. Bombice del gelso.
3. Ape.
4. Mosca.
5. Ragno crociato.
6. Astaco d'acqua dolce.
7. Trichina. Tenia (esaur.).
8. Cavolaia.
9. Necroforo. Cavalletta.
10. Formica. Afide.
11. Moscerino. Libellula.
12. Blatta. Tignuola dei vestiti. Cimice delle case.
13. Lumaca nera. Chioccola. Lombrico.
14. Anodonta. Sanguisuga.



Caduna tavola in foglio sciolto	L. 9 —
Su tela e anelli	» 16 —
Su tela e aste verniciate	» 20 —



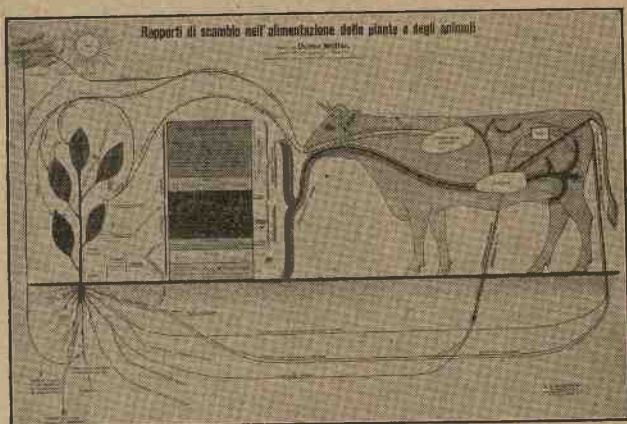
(E) Tavole biologiche. — Serie di 17 quadri di cm. 70 X 90 a colori, per lezioni comparate di zoologia, con particolari dettagli di ogni singolo animale.

<i>Myrmeleon formicarius.</i>	<i>Spynx euphorbiae.</i>
<i>Locusta viridissima.</i>	<i>Dytiscus marginalis.</i>
<i>Lucanus cervus.</i>	<i>Vanessa urticae.</i>
<i>Gastropaca pini.</i>	<i>Phryganea striata.</i>
<i>Notonecta glauca.</i>	<i>Libellula depressa.</i>
<i>Ophion luteus.</i>	<i>Ephemera vulgata.</i>
<i>Culex pipiens.</i>	<i>Grylotalpa vulgaris.</i>
<i>Lithobius forficatus.</i>	<i>Nematus populi.</i>
	<i>Argyroneta aquatica</i>

Si vendono soltanto a serie completa.

La serie di 17 quadri in foglio sciolto	L. 260 —
Su tela e anelli	» 370 —
Su tela e aste verniciate	» 485 —

I rapporti di scambio nell'alimentazione delle piante e degli animali. — Quadro a colori della dimensione di cm. 120 x 80 per l'apprendimento dell'utilità dei *concimi*.



La tavola pone in evidenza — a mezzo di un chiaro schema — gli scambi di elementi nutritivi che avvengono tra l'ambiente agrario (atmosfera e terreno) e le piante — fra queste e gli animali — tra gli animali e l'ambiente. — Sono così resi perspicui tutti quei passaggi e quelle trasformazioni chimico-fisiologiche che legano in un grande ciclo l'atmosfera e il terreno colla vita delle piante e degli animali. Sono specialmente illustrati gli aspetti, le correnti e i risultati della respirazione vegetale, della funzione clorofilliana e dell'assorbimento del terreno; la respirazione, l'alimentazione, la digestione e la escrezione degli animali coi loro prodotti, la trasformazione dei rifiuti animali nel terreno; gli scambi con l'atmosfera. — La tavola, come del resto si scorge a prima vista guardando questa nostra riproduzione, è semplice e complessa nello stesso tempo: vogliamo dire che essa si presta tanto per lezioni elementarissime impartite agli alunni delle Scuole primarie, quanto per dissertazioni scientifiche offerte ad alunni di Scuole Superiori di agricoltura. — Certo si è — e la pratica della Scuola lo ha dimostrato — che gli alunni seguono con viva attenzione l'insegnamento, che si avviva attraverso la visione grafica: e le azioni, le operazioni, le trasformazioni naturali e le loro conseguenze non saranno mai più dimenticate.

In foglio sciolto, caduna L. 20 — | Su tela e anelli, caduna L. 30 —
Su tela e aste verniciate, caduna L. 38,50

PRODUZIONE PARAVIA

SIGNIFICA PRODUZIONE ITALIANA!

(E) **I Bovini, gli Equini, gli Ovini, i Suini.** — Collezione di 5 tavole a colori, (cm. 95 × 65) illustranti le razze dei Bovini, degli Equini, dei Caprini e dei Suini.

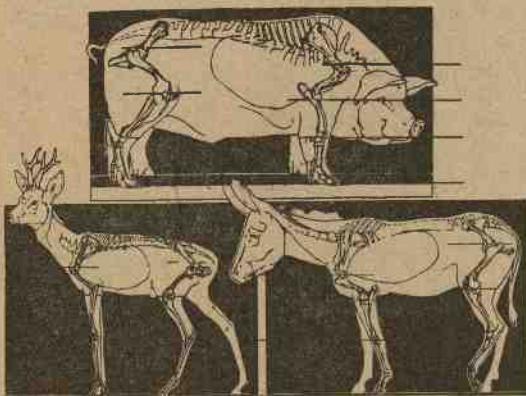
Per ogni animale, oltre la figura, vi è una precisa descrizione dei caratteri tipici della razza, le particolarità del mantello, le abitudini e notizie sull'origine.

Tav. 1. Bovini.
» 2 e 3. Equini.

Tav. 4. Ovini.
» 5. Caprini e Suini.

Ogni tavola: In foglio sciolto L. 5 — | Su tela e anelli L. 12 —
Su tela e aste verniciate L. 20 —.

(E) **La locomozione degli animali.** — 3 tavole a colori (cm. 88 × 66). Queste tavole raffiguranti lo scheletro dei varî mammiferi, col contorno delle parti molli del corpo, sono adattatissime per la dimostrazione del giuoco delle ossa e dei muscoli nella deambulazione di detti animali.



Tav. 1. - Comparazione delle andature del cavallo, della rana, del gallo, della lucertola.

Tav. 2. - Comparazione delle andature del maiale, del cervo, dell'asino.

Tav. 3. - Comparazione delle andature del leone e dell'orso.

Si vendono soltanto a serie completa.

La serie di tre tavole:

In fogli sciolti L. 35 — | Su tela e anelli L. 58,50

Su tela e aste verniciate L. 75,50

(E) **Il Cavallo.** — Cinque grandi tavole murali scientifiche, stampate a colori, di cm. 92×123, ad uso delle scuole veterinarie e militari, raccomandabili agli allevatori, alle società sportive, ecc.

Tav. 1. - Figura esteriore del cavallo.

Tav. 2. - Ossatura del cavallo.

Tav. 3. - Muscolatura del cavallo e sue attività.

Tav. 4. - Vasi sanguigni e circolazione del sangue.

Tav. 5. - Organi interni del cavallo (tavola scomponibile).



(Organi interni del cavallo).

La serie di 5 grandi tav. mont. su cartone e racchiuse in cartella L. 255 —

NOVITA

Il Cavallo. — Cinque grandi tavole di cm. 105×75 stampate a colori.

Dette tavole rappresentano, nei suoi varî particolari, tutta l'anatomia del cavallo, nonchè le parti esterne del corpo e la loro nomenclatura, e sono di grande utilità non solo per le scuole di agraria in genere, ma alle sezioni di agromensura degli Istituti tecnici, alle Scuole di Veterinaria, alle Scuole militari di cavalleria e



artiglieria, agli allevatori privati ed alle stazioni di monta, nonché a tutti quelli che si occupano del nobile animale.



Tav. 1. - Parti esterne del cavallo e loro nomenclatura.

Tav. 2. - Scheletro.

Tav. 3. - Muscolatura.

Tav. 4. - Apparato circolatorio.

Tav. 5. - Organi interni.

Ciascuna tavola:
in foglio sciolto L. 6 —
su tela e anelli L. 12,50
su tela e aste » 19 —

La serie completa

in foglio sciolto L. 25 —
su tela e anelli L. 58,50
su tela e aste L. 85 —

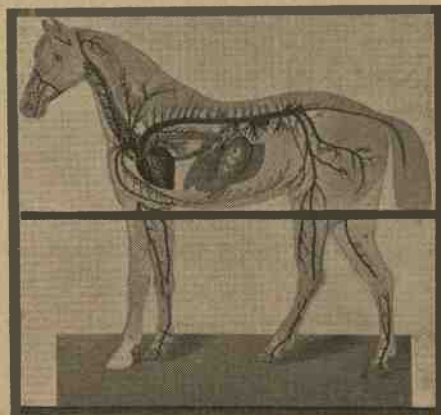
(E) **Il cavallo.** — Figure classiche di anatomia del cavallo, di cm. 95 X 105, a colori, montate entro cartoni robusti rilegati ad atlante.

Sono 5 figure sovrapposte e sollevabili, nelle quali sono rappresentati, a $\frac{1}{2}$ grand. nat.:

1. La morfologia esterna.
2. Lo scheletro.
3. Il sistema circolatorio.
4. La muscolatura.
5. Gli organi interni. (Quest'ultima figura è a sua volta scomponibile in varie parti).

In una sola grande cartella è quindi rappresentata tutta l'anatomia del cavallo e, dato il modo con cui è confezionata, può essere facilmente trasportabile da un luogo all'altro.

L. 160 —



(E) Le razze,
il passo e il
colore del
cavallo. —
2 tavole mu-
rali in cro-
molitografia,
cm. 75×60.

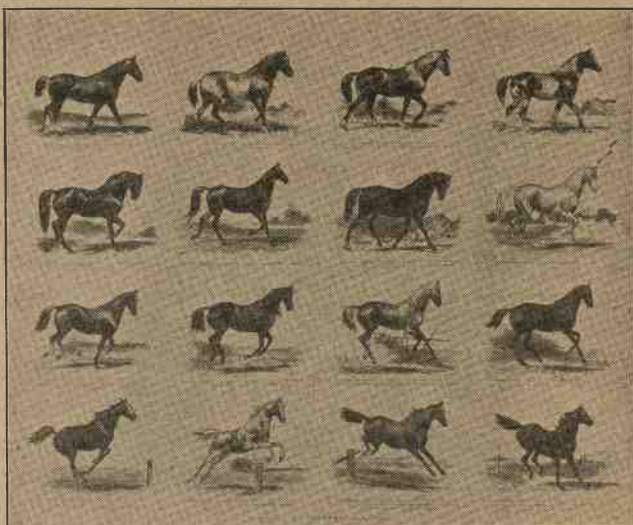
Le 2 tavole
sciolte

L. 100

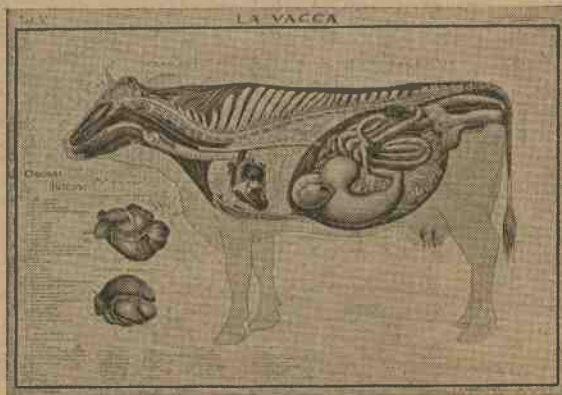
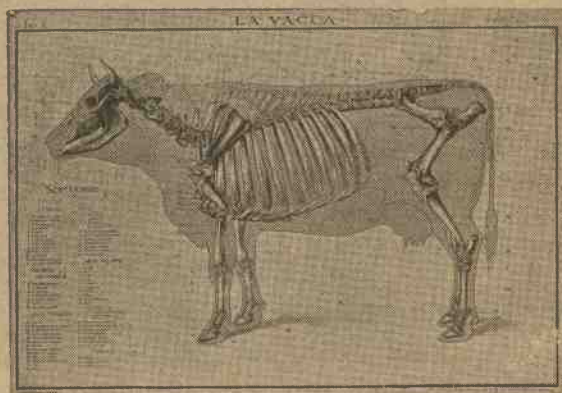
Su tela e a-
nelli L. 118

Su tela e aste
verniciate

L. 130



NOVITÀ



La vacca. — 5 tavo-
le a colori (m. 1,05
× 0,75).

Come per il cavallo an-
che queste tavole rappre-
sentano e precisano le parti
interne dell'animale e la
loro nomenclatura, nonché
l'anatomia interna.

Sono di assoluta neces-
sità per le Scuole agrarie, di
ogni tipo, per quelle di ve-
terinaria, per la sezione
agrimensura degli Istituti
tecnici, nonché per tutti gli
allevatori di bovini.

Tav. I. - Parti esterne del
corpo e loro nomencla-
tura.

Tav. II. - Scheletro.

Tav. III. - Muscoli.

Tav. IV. - Circolazione del
sangue.

Tav. V. - Organi interni.

Ciascuna tavola :

In foglio sciolto L. 6

Su tela e anelli L. 12,50

Su tela e aste L. 19 —

La serie completa :

In foglio sciolto L. 25

Su tela e anelli L. 58,50

Su tela e aste L. 85

(E) **La mucca.** — Figure clastiche di anatomia della mucca, di cm. 95×105 , a colori, montate entro cartoni robusti, rilegati ad atlante.

Come per il cavallo, si tratta di 5 figure, a $\frac{1}{2}$ grandezza naturale, che rappresentano:

1. La morfologia esterna.
2. Lo scheletro.
3. La circolazione sanguigna.
4. La muscolatura ed i nervi.
5. Gli organi interni.

L. 160 —

NOVITÀ

Come si deve allevare razionalmente il vitello. — 1 tavola a colori (m. $1,05 \times 0,75$).

In questa tavola
[sono rappresentati:

1. L'allattamento naturale e l'allattamento artificiale.
2. L'allevamento nella stalla, in apposito recinto.
3. L'allevamento all'aria aperta.

In foglio sciolto L. 7

Su tela e anelli L. 13

Su tela e aste L. 19,75



NOVITÀ

L'allevamento razionale dei polli. — 5 tavole a colori (m. $1,05 \times 0,75$).

(Vedere due delle tavole riprodotte a colori a pag. 27).

Per dare sempre maggior aiuto agli agricoltori nello sviluppo delle loro aziende e della produzione sia vegetale, sia animale, la nostra Casa ha fatto seguire alle altre già uscite, anche queste 5 tavole che trattano della Pollicoltura razionale.

Esse sono indispensabili non soltanto agli agricoltori, ma agli allevatori di pollame, alle scuole ed istituti agrari, a quelle di avviamento professionale agrario, ai corsi speciali di istruzione rurale.

Nelle 5 tavole la materia di insegnamento è così ripartita.

- Tav. I. Conformazione esteriore del gallo e della gallina.
- » II. Scheletro ed organi interni della gallina.
- » III. Incubazione naturale ed artificiale.
- » IV. Allevamento naturale ed artificiale dei pulcini.
- » V. Pollai razionali, rustici e industriali.

Come si vede, vi è trattato tutto quanto può interessare questa branca di allevamento, finora fatto in gran parte in modo troppo empirico, permettendo così alla pollicoltura italiana di occupare uno dei principali posti nel mondo.

Ciascuna tavola in foglio sciolto L. 6 — | Su tela e anelli L. 12,50

Su tela e aste verniciate L. 19 —

La serie delle 5 tavole:

In foglio sciolto . . . L. 25 — | Montata su tela e anelli L. 58,50

» su tela e aste vern. » 85 —

(E) **L'Organo digerente
dei ruminanti.** — Una
tavola a colori (centimetri
88 × 66).

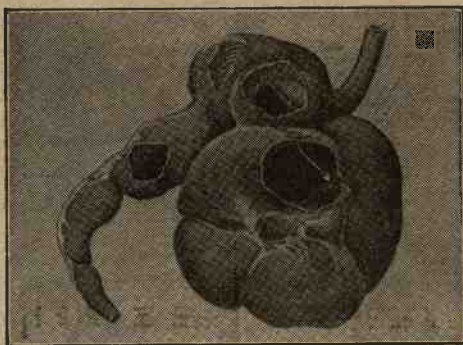
La tavola in foglio sciolto

L. 8 —

La stessa su tela e anelli

L. 14 —

La stessa su tela e aste
verniciate L. 18,75



Il bue macellato. — Grande tavola (cm. 92 × 72), stampata a colori, con 32 figure delle parti macellate, modo di cucinarle e nomenclatura in lingua italiana.



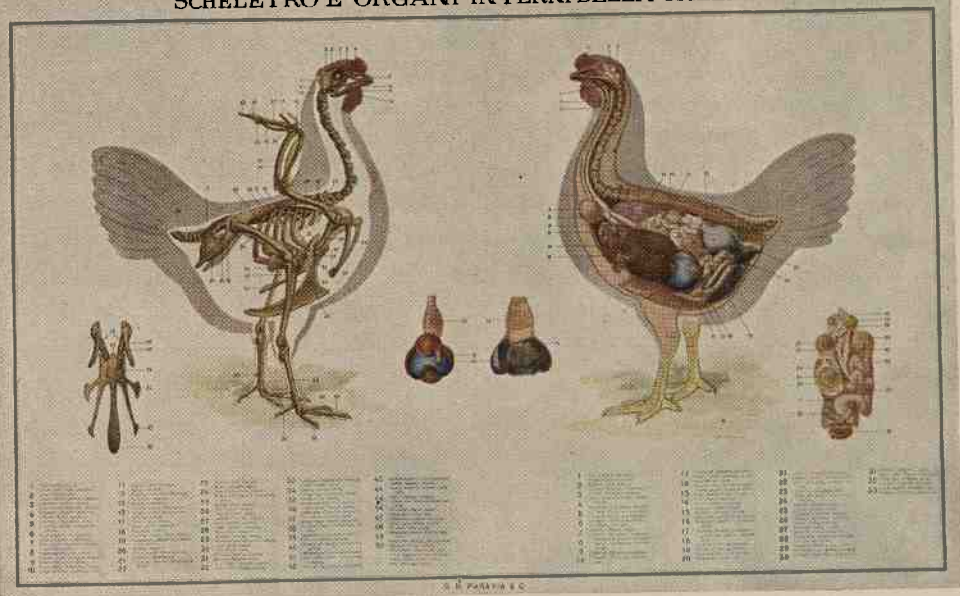
Questa tavola è da raccomandarsi non solo alle scuole agrarie e professionali, ma a tutti indistintamente gli Istituti ove si impartisce l'insegnamento pratico dell'economia domestica e dell'igiene.

La tavola montata su carta forte L. 20 —

PRODUZIONE PARAVIA

SIGNIFICA PRODUZIONE ITALIANA!

SCHELETRO E ORGANI INTERNI DELLA GALLINA



INCUBAZIONE NATURALE E ARTIFICIALE



(Vedere la descrizione delle due tavole alla pagina 25).

(E) Le specie e le razze del bue.

Le varie razze bovine sono presentate in una successione di quadretti indovinati e suggestivi. I colori, le chiazze, le caratteristiche d'ogni soggetto (toro, bua, mucca, giovenca, ecc.) risultano in modo perfetto, cosicchè l'insegnante può efficacemente mostrare, spiegare e, soprattutto, far vedere le speciali differenze e scendere alle necessarie comparazioni.

Tav. I. - Razze tedesche.

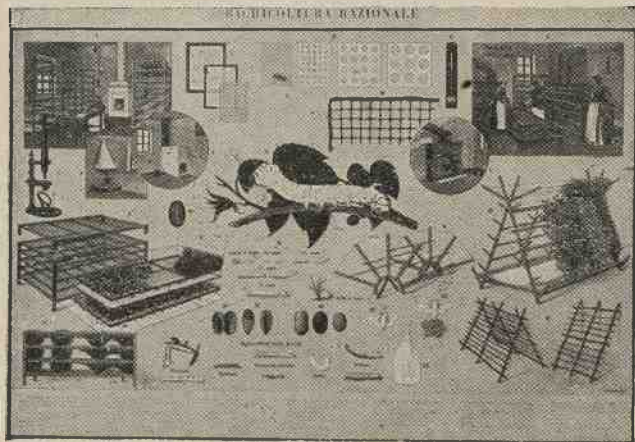
Tav. II. - Razze di altre regioni.

Due tavole in cromolitografia (cm. 78x72), con 32 disegni e testo:

Prezzo L. **96,50**

La bachicoltura moderna. — Era fortemente sentita la mancanza di chiare tavole illustrate che facessero conoscere ai giovani alunni tutta la procedura scientifica e tecnica per un razionale allevamento del baco da seta.

Per colmare tale lacuna abbiamo fatto espressamente disegnare dal chiarissimo professor Giuseppe Morello, una *Tavola illustrata*



contenente le principali norme per la Bachicoltura (cm. 105x75)
la quale, per la chiarezza del disegno e per la perfetta esecuzione
litografica, risponde completamente allo scopo.

La tavola, oltre le principali massime per una normale preparazione d'ambiente e per la scelta del seme, contiene la precisa nomenclatura dei più svariati e comuni sistemi di bachicoltura razionale.

Caduna tavola, in foglio sciolto L. **6** — | Su tela e anelli L. **12,50**

Su tela e aste verniciate L. 10 —

(E) **Biologia dell'Ape.** — Serie I. - 3 tavole 100×130, rappresentanti la Biologia dell'Ape così distribuita :

Tav. I. - *La costruzione delle celle e la loro disposizione.*

Tav. II. - *I segni distintivi del corpo e le caratteristiche delle varie razze di api.*

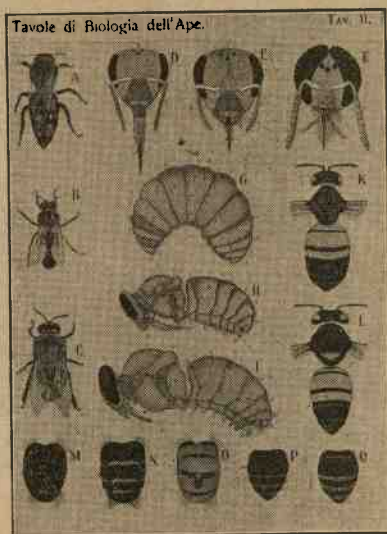
Tav. III. - *L'alimentazione ed il trasporto del polline.*

Ogni tavola, in foglio sciolto

L. 45 —

Su tela e anelli . . . » 55 —

Su tela e aste . . . » 65 —



N.B. — A questa prima serie faranno seguito quanto prima le seguenti altre due :

Serie II. - *L'Anatomia dell'Ape.*

Serie III. - *Le Malattie dell'Ape.*

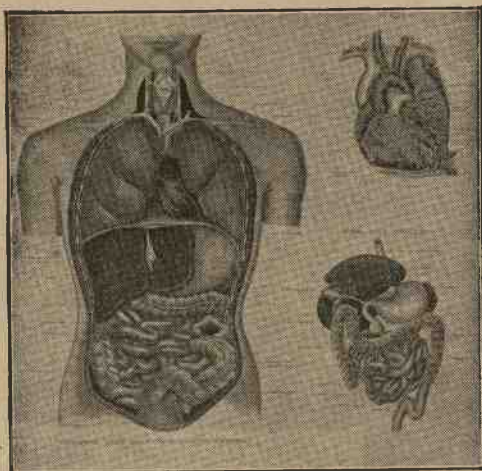
Queste tavole, recentissime, sono quanto di meglio si possa desiderare, sia come concezione d'insieme, sia come particolari curati in modo inappuntabile e scientificamente esatti. La Biologia dell'ape, le sue razze, le sue malattie, la sua anatomia, i suoi rapporti coi fiori da cui estrae il nettare

ed ai quali serve come veicolo di impollinazione, sono raffigurati in modo così chiaro e didattico da permettere un insegnamento preciso e completo.

PRODUZIONE PARAVIA

SIGNIFICA PRODUZIONE ITALIANA!

C) L'IGIENE DELL'AGRICOLTORE



(Interno del torace e addome).

La conoscenza del corpo umano. - I. Tavola murale (cm. 103 x 73) rappresentante i *muscoli*, i *vasi sanguigni*, il *sistema nervoso* e *gli organi dei sensi*.

II. Tavola murale (cm. 75 x 70) rappresentante l'*interno del torace* e l'*addome*.

III. Tavola murale (cm. 75 x 70) rappresentante lo *scheletro dell'uomo*.

In foglio sciolto, cad. L. **6** —

Su tela e anelli, cad. » **12,50**

Su tela e aste verniciate,
caduna L. **19** —

Gli insetti parassiti dell'uomo - Veicoli d'infezione. — Sette grandi tavole di cm. 75 x 105 a colori con biologia e norme per la profilassi.

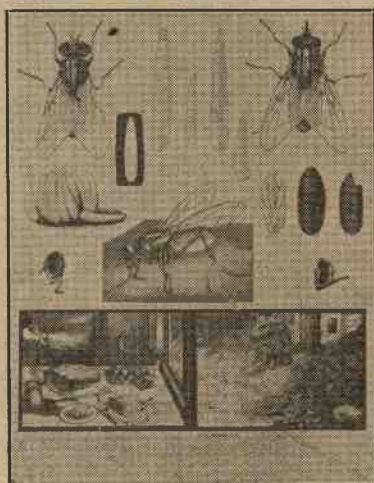
- Tav. I. — Pidocchio degli abiti.
» 2. — Pidocchio del capo.
» 3. — Zanzara comune.
» 4. — Cimice.
» 5. — Pulce dell'uomo.
» 6. — Zanzara anofele, veicolo della febbre malarica.
» 7. — La mosca comune e la mosca pungente.

Ogni tavola:

In foglio sciolto . . L. **20** —

Su tela e anelli . . » **26** —

Su tela e aste verniciate » **32,75**



(La mosca comune e la mosca pungente).

La lotta contro le mosche. — Grande tavola intuitiva nel formato di cm. 100 x 95 illustrata a colori, con norme profilattiche dell'Ufficio Centrale di Igiene di Roma.

In foglio* sciolto* L. **8** — | Su tela e anelli L. **14,50**

Su tela e aste verniciate L. **21** —

I funghi velenosi, sospetti e mangerecci, che nascono in Italia.

— Due tavole di centim. 105×75 stampate a colori, con disegni dal vero, riproducenti le specie più comuni, colla loro nomenclatura esatta.

Dovrebbero trovarsi, non solo nelle Scuole, ma in ogni casa, per evitare che avvengano mortali sciagure, raccogliendo i funghi senza discernimento, come pur troppo avviene. Si pensi che le morti per avvelenamento di funghi si aggirano annualmente intorno a qualche centinaio.



(Funghi velenosi e mangerecci).

In foglio sciolto, caduno L. 6 — | Su tela e anelli, caduno L. 12,50
Su tela e aste verniciate, caduno L. 19 —

Le principali piante velenose (VOGLINO). — Grande tavola di cm. 105×75, con 18 figure colorate e testo spiegativo.



(Piante velenose).

La raffigurazione delle principali piante velenose fanerogame fatta con scrupolosa esattezza scientifica e perfetta coloritura, ha il medesimo scopo della tavola precedente sui funghi velenosi ecc.; notando anche che parecchie di tali piante attirano i fanciulli per i loro frutti che facilmente possono essere scambiati per mangerecci.

In foglio sciolto, caduno L. 6 — | Su tela e anelli, caduno L. 12,50
Su tela e aste verniciate, caduna L. 19 —

La lotta contro l'alcoolismo. — Tre grandi tavole murali a colori di assoluta novità, riproducenti i dannosi effetti dell'alcoolismo. — Scene dal vero eseguite dal Pittore C. NICCO, sotto la direzione del chiarissimo Prof. Dott. MARIO PONZO del R. Manicomio di Collegno.



Le Tavole, ispirate al sacrosanto principio della difesa dell'individuo e delle generazioni dal malefico influsso dei veleni, qualunque essi siano, raffigurano in modo suggestivo tutta la serie dei danni dell'alcool sulla persona che ne abusa, le conseguenze sociali e gli effetti nocivi che produce nelle attitudini lavorative negli operai offuscandone la mente, paralizzandone il braccio, affrettandone la morte e creando una discendenza di degenerati e delinquenti.

Tav. I. - Influenza dell'alcool sull'individuo e sulla razza.

Tav. II. - Conseguenze sociali dell'alcoolismo.

Tav. III. - Effetti dell'alcool sulle attitudini lavorative degli operai.

Ogni tavola di cm. 105x75: In foglio sciolto, L. 6 —

Su tela e anelli, L. 12,50 | Su tela e aste verniciate, L. 19 —

La tubercolosi (Dott. A. CERADINI). — Grande quadro di centimetri 105 X 75 con 12 figure a colori nel testo, efficacissimo per la propaganda antitubercolotica nelle scuole.



Nelle figure della Tavola suddetta sono rappresentati in magnifiche illustrazioni ricavate da automicromie di pezzi anatomici i vari tipi di tubercolosi del polmone, dell'intestino, del rene, delle ossa, ecc., nonché, come termine di confronto, il polmone sano. Vi sono anche due impor-

tanti figure: la prima, dei bacilli nello sputo (ingr. dm. 1000); l'altra, di vari tipi di sputacchiere, indispensabili per impedire il contagio.

Nel testo si danno i necessari consigli per ostacolare il diffondersi della malattia; si spiega come essa si propaga e quali sono i luoghi di cura degli ammalati.

Caduno: in foglio sciolto L. 6 — | Su tela e anelli L. 12,50

Su tela e aste verniciate L. 19 —

II. SOCCORSI D'URGENZA E CASSETTE DI MEDICAZIONE



I soccorsi d'urgenza.

— Quattro tavole dettate dal Prof. Dottore MARIO PONZO; disegnate dal Pittore C. NICCO, nel formato di cm. 105 x 75.

Tav. I. — Triangolo di Esmarch.

Tav. II. — Trasporto a braccia di traumatizzati.

Tav. III. — Ferite e fratture di arti - Cassetta di medicazione.

Tav. IV. — Soccorsi in caso di annegamento, di fulminazione, di investimento da fiamme, di pericolo sul ghiaccio, ecc.

Ogni tavola in foglio sciolto L. 6 —

Ogni tavola su tela e anelli » 12,50

Ogni tavola su tela e aste verniciate » 19 —

Cassetta di medicazione. — Questa cassetta corrisponde quasi esattamente a quanto è indicato ed illustrato nella tav. III dei « Soccorsi d'urgenza » del Prof. Dott. MARIO PONZO con qualche accessorio in più. Essa contiene :

1. *Un pezzo di sapone ed uno spazzolino da unghie.*
2. *Un paio di forbici, una pinza Pean, sei spilli di sicurezza, quattro aghi per sutura assortiti, filo di seta sterilizzato di due qualità N. 2 e 4.*
3. *Un laccio emostatico.*
4. *Due siringhe per iniezioni ipodermiche, sei fialette di etere solforico, sei di olio canforato, sei di caffeina, sei di morfina, sei di ergotina, una boccettina di ammoniaca liquida.*
5. *Venti grammi di tintura di jodio addizionata di joduro di potassio ed un pennello chiuso in provetta di vetro.*
6. *Un tubo di compresse di Euclorina Zambelletti per la preparazione immediata del liquido Carrel-Dakin.*

7. Venticinque grammi di cotone al percloruro di ferro.
8. Cinquanta grammi di acetato basico di piombo.
9. Cinque grammi di acido picrico.
10. Dieci pacchi di medicazione sterilizzati.
11. Dieci compresse di garza idrofila 18 x 40 sterilizzate.
12. Duecento grammi di cotone idrofilo.
13. Un piccolo rotolo di cerotto diachilon.
14. Una fialetta di siero antitetanico, e, nei lavori dove si manipolano le pelli, una fialetta di siero anticarbonchioso.
15. Le istruzioni sul modo di usare detti presidi e di prestare i primi soccorsi in attesa del medico.

Prezzo L. 250 —

Cassetta di medicazione (armadietto farmaceutico).

La cassetta contiene tutto quanto può occorrere per una medicazione di urgenza, nella quale non è d'uopo l'intervento medico.

La cassetta di medicazione in legno forte, verniciato, con maniglia, contiene :

- 1 boccetta *Magnesia calcinata.*
- 1 pinzetta *di metallo nichelato.*
- 1 scatola *Cachets antinevralgici.*
- 1 tubetto *Discoidi di amidozone.*
- 1 boccetta *Algontina.*
- 1 » *Essenza camomilla.*
- 1 tubetto *Vaselina borica.*
- 2 tubetti *Discoidi di bisolfato di chinino.*
- 6 bende *di garza idrofila da cm. 5.*
- 1 pacch. compr. da gr. 25 ed 1 da gr. 50 di *Colone idrofilo.*
- 1 scatola *Spilli di sicurezza.*
- 5 tubetti da 5 c. c. *Soluzione concentrata di Sapoformol.*
- 1 scheda *Taffetà adesivo rosa.*
- 1 boccetta da gr. 30 *Tintura arnica.*



- 1 boccetta *Discoidi cascara sagrada.*
- 1 » *Sali ammoniacali.*

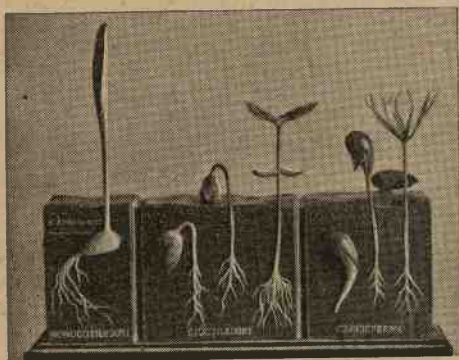
Prezzo L. 90 —

Cassetta di pronto soccorso, contenente quanto occorre per le medicazioni d'urgenza, in caso di svenimento, emorragie, scottature, lacerazioni, punture di animali velenosi, ecc., in legno noce, lucidato, dimensioni 59x39x32 L. 500 —

III. MODELLI DI BOTANICA E ZOOLOGIA E DI AGRICOLTURA

A) MODELLI DI GERMINAZIONE, DI FIORI, DI FRUTTI, DI FILLOTASSI E DI STRUTTURA

Tipi di germinazione. — Modello completo della germinazione dimostrante chiaramente l'insieme dei fenomeni, per cui l'embrione del seme si trasforma in una nuova pianta simile a quella da cui ebbe origine.



Esposizione comparativa della germinazione comprendente:

Il frumento (*Triticum vulgare*).

Il fagiolo (*Phaseolus vulgaris*).

Il pino (*Pinus pinea*).

I suddetti modelli su un unico basamento nelle dimensioni di cm. 65x23x11

L. 220 —

Si vendono anche i singoli modelli separatamente: Grano L. 80 = Fagiolo L. 90 = Pino L. 80.

I fiori. — Modelli in carta pesta. Questi nuovissimi modelli di fiori, dovuti alla industria nazionale, meritano una speciale raccomandazione per l'esattezza e precisione con cui sono preparati e per il mite loro prezzo.

Che questi modelli siano di grande aiuto all'insegnante per impartire le sue lezioni, lo afferma il fatto delle continue e sempre maggiori richieste che ce ne vengono fatte.

Per quanto eloquente sia un insegnante e vive le immagini che suscita la sua fiorita e precisa parola, per quanto ben di-



(Fiori in carta pesta).

pinta sia una tavola, smagliante nel colore e naturale nelle anche più leggere ombre, questi elementi importantissimi dovranno cedere il passo alla presentazione del fiore a grandi dimensioni e scomponibile, che più e meglio dello stesso fiore naturale, permette una analisi minuziosa di ogni particolarità: anche di quelle più nascoste.

Serie economica A.

Amarillide . . L. 95	Fragola . . L. 80	Pisello. . . L. 80
Belladonna . . » 65	Garofano . . » 80	Platano (foglia) » 50
Camomilla . . » 98	Lino . . . » 80	Salice . . . » 65
Ciliegio . . . » 80	Patata . . . » 70	Salvia . . . » 100
Violaciocca . L. 80	Vite . . . L. 80	

Serie B.

Amarillide . L. 160	Fragola . . L. 130	Patata . . . L. 130
Belladonna . » 140	Garofano . » 130	Pisello . . . » 170
Camomilla . » 200	Lino . . . » 130	Rosa . . . » 120
Ciliegio . . » 140	Margherita . » 200	Salice . . . » 110
Salvia . . . L. 180	Violaciocca . L. 140	

Modelli di funghi (in carta pesta). — Modellati dal vero, coi colori naturali. N. 12 specie (di cui 6 commestibili e 6 velenosi o sospetti).

A) Collezioni nelle quali per ogni specie sono rappresentati su un' unica tavoletta 2 o 3 stadi di sviluppo.



B) Collezioni costituite da un solo modello per ogni specie.



Le due collezioni sono costituite dalle seguenti specie:

COMMESTIBILI

Amanita caesarea.
Lactarius deliciosus.
Psalliota campestris.
Boletus edulis.
Boletus aerens.
Morchella esculenta.

VELENOSI O SOSPETTI

Amanita muscaria.
Amanita phalloides.
Boletus satanas.
Boletus luridus.
Entoloma lividum.
Russula emetica.

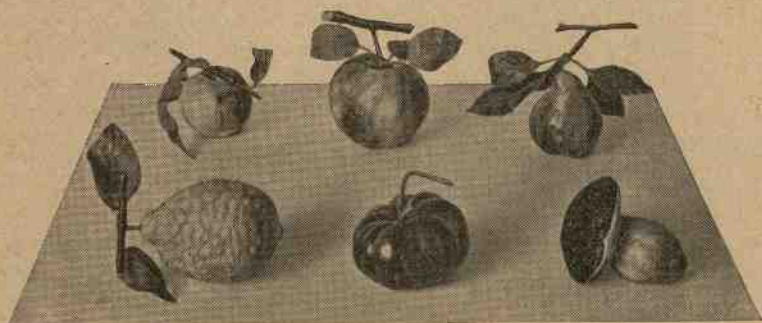
Collezione A.

- Ogni esemplare (2 o 3 stadi) L. 30 —
La collezione di 6 esemplari di funghi commestibili o velenosi
L. 160 —
La collezione completa di 12 specie (12 tavolette) . L. 300 —

Collezione B.

- Ogni esemplare (1 solo stadio) L. 20 —
La collezione di 6 esemplari commestibili o velenosi (1 solo stadio)
L. 100 —
La collezione completa di 12 modelli (1 solo stadio) L. 180 —

Le frutta e gli ortaggi. — Nuovissima serie di modellini in caucciù od in cera, colorati al vero, rappresentante un assortimento di frutta ed ortaggi indigeni ed esotici.



Dovremmo ripetere, presentando questi modelli, quanto abbiamo già detto a proposito dei modelli di animali; ci limiteremo perciò ad insistere sulla perfezione di questi nostri modelli, assicurando che l'insegnante potrà parlarne e mostrarli come se si trattasse di frutta e di erbaggi naturali.

Modelli di frutta in cera, colorati al vero:

Serie A (10 pezzi).

- | | |
|---|---|
| 1. - Albicocca (<i>Armeniaca vulgaris</i>). | 6. - Mela (<i>Pirus malus</i>). |
| 2. - Banana (<i>Musa paradisiaca</i>). | 7. - Melagrana (<i>Punica granatum</i>). |
| 3. - Cedro (<i>Citrus medica</i>). | 8. - Pera (<i>Pirus communis</i>). |
| 4. - Kaki (<i>Diospyros kaki</i>). | 9. - Pesca (<i>Amygdalus persica</i>). |
| 5. - Mandarinino (<i>Citrus deliciosa</i>). | 10. - Susine Claudie (<i>Prunus domestica</i>). |

La serie L. 240 —

Modelli d'ortaggi in cera, colorati al vero:

Serie B (10 pezzi).

- | | |
|--|---|
| 1. - Carota (<i>Daucus carota</i>). | 6. - Peperone lungo (<i>Capsicum annum</i>). |
| 2. - Cetriolo (<i>Cucumis sativus</i>). | 7. - Pomodoro (<i>Lycopersicum esculentum</i>). |
| 3. - Fungo (<i>Boletus edulis</i>). | 8. - Rapa (<i>Brassica rapa</i>). |
| 4. - Melanzana (<i>Solanum melongena</i>). | 9. - Zucca (fetta di) (<i>Cucurbita</i>). |
| 5. - Peperone corto (<i>Capsicum annum</i>). | 10. - Zucchino (<i>Cucurbita</i>). |

La serie L. 225 —

Modelli di frutta ed ortaggi in cera, colorati al vero:

Serie C (12 pezzi).

- | | |
|---|--|
| 1. - Banana (<i>Musa paradisiaca</i>). | 8. - Fungo (<i>Boletus edulis</i>). |
| 2. - Cedro (<i>Citrus medica</i>). | 9. - Melanzana (<i>Solanum melongena</i>). |
| 3. - Kaki (<i>Diospyros kaki</i>). | 10. - Peperone (<i>Capsicum annum</i>). |
| 4. - Mandarinino (<i>Citrus deliciosa</i>). | 11. - Pomodoro (<i>Lycopersicum esculentum</i>). |
| 5. - Mela (<i>Pirus malus</i>). | 12. - Rapa (<i>Brassica rapa</i>). |
| 6. - Pera - (<i>Pirus communis</i>). | |
| 7. - Cetriolo (<i>Cucumis sativus</i>). | |

La serie L. 310 —

Modelli di frutta in caucciù, colorati al vero (serie di 12):

Banana - Pesca - Albicocca - Fico - Arancio - Fragola - Uva -
Castagna - Melone - Ciliegia - Pera - Mela.

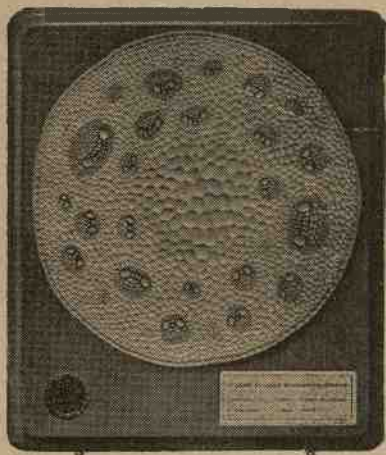
La serie L. 160 —

NOVITÀ

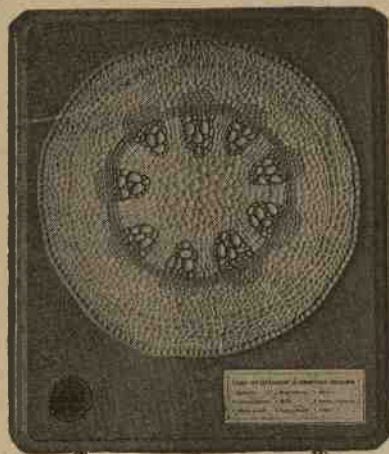
Sezione di caule di dicotiledone a struttura primaria. —

Presentiamo un recente modello di caule di dicotiledone con struttura primaria delle dimensioni di 40 X 48 cm. nel quale sono riprodotti i vari tessuti (epidermide, corteccia primaria,

cilindro centrale, raggi midollari, floema, cambio fasciale, xilema, cambio interfasciale, midollo, riprodotti, per quanto schematizzati, da sezioni microscopiche naturali L. 125 —



Sezione di caule di monocotiledone
Struttura primaria.



Sezione di caule di dicotiledone
Struttura primaria.

Sezione di caule di monocotiledone a struttura primaria.

— Anche questo nuovo modello rappresenta schematicamente, ma con tutta precisione, la struttura primaria di un caule di monocotiledone, coi suoi fasci chiusi e colla zona che ancora si può chiamare midollare verso la parte centrale . . . L. 125 —

Sezione trasversale di radice di dicotiledone. — Molto ben visibile il fascio radiato centrale ed i successivi tessuti fino all'epidermide coi peli radicati L. 125 —

AVVERTENZA. - Sono in preparazione altri modelli di anatomia vegetale, sul tipo di quelli qui elencati:

Sezione di caule di dicotiledone a struttura secondaria.

Sezione di foglia dorso-ventrale.

I più importanti tipi di fasci fibro-vascolari.

Essi saranno pronti per il prossimo anno, ciascuno su tavoletta con supporto metallico nichelato a cerniera.

L'Innesto : Scatola di legno con vetro 60 x 40 x 7 contenente N. 12 tipi d'innesto della vite e delle piante da frutto (nuovo modello).

Sono rappresentati i seguenti tipi di innesto: Innesto inglese, Innesto ad anello, Innesto a spacco semplice, Innesto a spacco doppio, Innesto a corona, Innesto ad occhio, Innesto a becco di luccio. — Salvo che per l'Innesto a spacco doppio e per l'Innesto a becco di luccio ognuno è rappresentato con pezzi staccati e messi a posto.



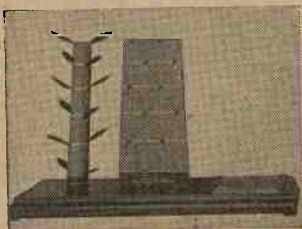
Prezzo L. **137,50**

(Dodici tipi di innesto).

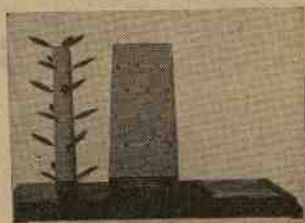
La potatura. — Modelli di 5 tipi al naturale su base legno L. **285** —

Questa raccolta di modelli di potatura rappresenta un utilissimo sussidio per l'insegnamento agricolo.

Modelli di fillotassi (Disposizioni fogliari). — Presentiamo, in modo veramente nuovo, 6 modelli di fillotassi, da adoperarsi su un'unica base e costituiti: 1° da un cono in legno, girevole su perno, sul quale sono rappresentate le Ortostiche, i Piani nodali e l'Elica generatrice (per le disposizioni a ciclo); 2° da un'assicella a forma di trapezio sulla quale è rappresentato lo sviluppo



del cono; 3° da un cartone su cui è figurata la proiezione orizzontale della disposizione fogliare. - I modelli rappresentano: cicli $\frac{1}{2}$, $\frac{1}{3}$, $\frac{2}{5}$, $\frac{3}{8}$; la disposizione opposta e quella ternata.



La serie completa, con 25 foglie da innestarsi negli appositi fori L. **175** —

Una sola fillotassi, con base e 25 foglie » **50** —

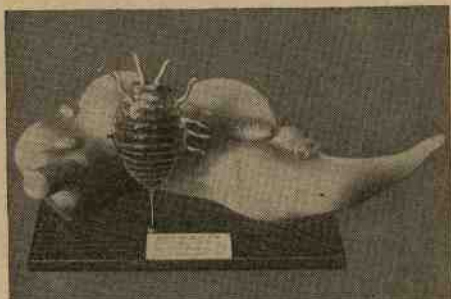
Una fillotassi sola, senza base (per chi l'avesse già) e con 25 foglie » **30** —

B) MODELLI DI ANIMALI INTIERI O SEZIONATI

Gli Insetti.

La fillossera. — Modello fortemente ingrandito, e parte di radici della vite intaccate dalla Fillossera, mostrante la esatta posizione dell'insetto sulla radice della vite.

L. 205



(Modello della Fillossera).

(E) **La fillossera** (Insetto alato). — Modello considerevolmente ingrandito (lunghezza 24 cm.), con i particolari della testa, del torace, dell'addome, delle antenne, delle zampe coi differenti peli tattili, gli occhi, gli stimmi, le due paia di ali, ecc.

L. 320 —



(Il maggiolino).

(E) **La zanzara della malaria**, l'insetto completo L. 1100 —

(E) **Il maggiolino**, modello 15 volte ingrandito e completamente scomponibile, per lo studio della anatomia interna di un coleottero, zampe ed ali mobili

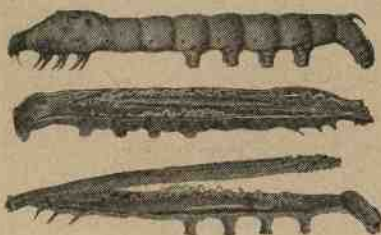
L. 940 —

(E) **L'ape**, modello 20 volte ingrandito e scomponibile; presenta lo spaccato longitudinale dell'animale, per lo studio della morfologia esterna e dell'anatomia interna L. 625 —



(L'ape).

- (E) **Il baco da seta**, modello grande, cm. 120 circa, tutto scomponibile. Uno spaccato longitudinale permette di asportare il tubo digestivo e la metà destra del cervello. Tutti gli organi sono visibili, la testa mostra tutti i dettagli L. **2400** —



(Baco da seta).

- (E) **Il baco da seta**, mod. di 80 cm. di lunghezza, scomponibile in 15 parti, coll'anatomia completa; muscoli, nervi, trachee, visceri, tutto l'apparato sericifero, la filiera, ecc. Modello estremamente interessante, mostrante 350 oggetti di dettaglio. Su sostegno in legno, verniciato nero L. **2525** —

- (E) **Il baco da seta**, cm. 50 circa, mostrante su due pezzi l'organizzazione esterna ed interna. Non scomponibile, su tavoletta legno L. **395** —



(Baco da seta).

- (E) **Il baco da seta**, modelli delle farfalle (maschio e femmina)



(La mosca).

interamente smontabili, mostranti l'atrofia del sistema digerente e lo sviluppo degli organi sessuali. I due modelli assieme L. **2000** —

- (E) **La mosca**, modello di 26 cm. di lunghezza, mostrante tutti i particolari esterni, montato su zoccolo e supporto L. **590** —

I Vermi.

- (E) **La sanguisuga**, modello della anatomia, non scomponibile

L. **295** —

- (E) Il **lombrico**, modello in due parti su una stessa tavoletta; il primo rappresentante l'animale aperto secondo la regione dorsale, il secondo la sua sezione trasversale. Fra tutti e due si hanno tutti i particolari esterni, nonchè gli organi interni. Il primo modello è di m. $0,49 \times 0,26$; il secondo di m. $0,21 \times 0,15$ L. **710** —

I Gallinacei.

- (E) La **gallina**, sezionata nella giusta metà in grandezza naturale mostra dal lato destro l'animale piumato al naturale, dal sinistro tutti gli organi interni che si possono estrarre. Si possono così dettagliatamente osservare: lo stomaco, gli intestini, il fegato, ecc.: scomponibile. Su piede. . . . L. **520** —



(La gallina).



(Organi della gallina).

- (E) La **gallina**. Modello alto cm. 55 e largo cm. 50. L'animale è coricato sul dorso. Tutti i suoi organi sono visibili e si può anche studiare l'organizzazione del volo ed esaminare l'inserzione delle piume delle ali

L. **800** —

Gli Artiodattili.

- (E) Il **maiale**, bassorilievo in carta pesta, su tavoletta di cm. 76×48 , verniciato e colorato al naturale

L. **360** —

- (E) Il **maiale**, modello dimostrativo ad $\frac{1}{3}$ grandezza naturale; dal lato esterno mostra i contrassegni caratteristici della specie, dall'altro lo scheletro e l'anatomia topografica del petto e dell'addome. . L. **385** —



(Il maiale).

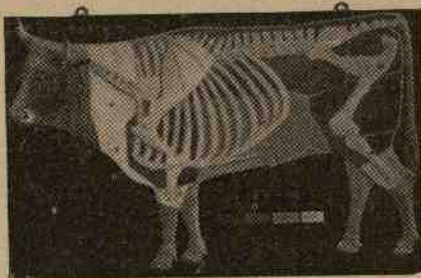


(Bovino).

(E) **Modello di bovino**, $\frac{1}{3}$ della grandezza naturale, esattamente anatomico e scomponibile mostrando da un lato la muscolatura ed i vasi sanguigni principali. Il petto e gli organi addominali sono asportabili L. **1425** —

(E) **Il bue**, bassorilievo in carta pesta, su tavoletta di legno, verniciata, cm. 76×48 . Dimostrazione plastica delle parti più o meno fini della carne

L. **200** —



(Il bue).



(Il cavallo).

I Perissodattili.

(E) **Il cavallo**, modello ad $\frac{1}{3}$ grandezza naturale, mostrando dalle due parti la muscolatura. Dalla parte apribile si vedono le viscere, che si possono asportare

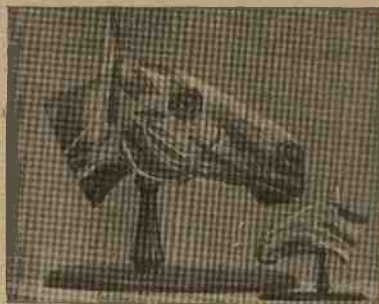
L. **2300** —

C) MODELLI DELLA TESTA

(E) **Testa di cavallo**, in grandezza naturale. La parte esterna mostra la muscolatura, i vasi sanguigni, i nervi. Su piedestallo

L. **620** —

- (E) **Metà testa di cavallo** quasi grandezza naturale, su tavoletta, mo-
strante i muscoli, le arterie e le vene . . . L. **245** —



- (E) **Vipera**, modello della testa con l'anatomia interna . L. **415** —

D) GLI ARTI

- (E) **L'arto anteriore di bovino**, su zoccolo, comprendente pure una parte della coscia. Il modello dimostra tutti i muscoli, le vene, ed i collegamenti delle ossa L. **785** —



- (E) **Il piede anteriore di bovino**, grandezza naturale, scomponibile in quattro parti L. **160** —

- (E) **Unghia di cavallo con nervi, arterie e vene**, grandezza naturale, scomponibile in 4 parti L. **195** —

E) IL SISTEMA NERVOSO

- (E) **Il cervello di bovino**, scomponibile in due parti L. **110** —

- (E) **Lo stesso**, scomponibile in 4 parti L. **160** —

- (E) **Il cervello di cavallo**, scomponibile in due parti . L. **100** —

- (E) **Lo stesso**, scomponibile in 4 parti L. **160** —

- (E) **Il cervello di maiale**, scomponibile in due parti . L. **95** —

F) ORGANI DELLA RESPIRAZIONE, DELLA CIRCOLAZIONE ED ESCREZIONE

(E) **Modello del cuore del bue**, in grandezza naturale; le camere sono apribili L. **205** —

(E) **I polmoni e il cuore del bovino (ridotto)**: scomponibile, su piede
L. **260** —

(E) **La laringe di bovino**, mostrante le cartilagini e le corde vocali
L. **180** —

(E) **La laringe di cavallo** scomponibile in 4 parti con muscoli, arterie e vene L. **175** —

(E) **La stessa**, scomponibile in 5 parti L. **245** —



(E) **Laringe del maiale**, coi muscoli, scomponibile in 2 parti L. **95** —

(E) **La circolazione del sangue del cavallo**, dimostrazione schematica, misura 85 X 70 circa
L. **210** —

(E) **Il polmone e il cuore del cavallo**. Modello alquanto ridotto, scomponibile, su piede
L. **290** —

(E) **Il cuore di cavallo**, su piede, grandezza naturale, orecchietta apribile, ramificazione arterie e vene. Le arterie coronarie sono visibili L. **520** —

(E) **Sette modelli di cuore**, su stativo, di Pesce, Anfibio, Chelonio, Coccodrillo, Uccello, Cane, Uomo. I sei cuori di vertebrati sono ingranditi, quello dell'uomo in grandezza naturale . L. **575** —

(E) **La milza di cavallo:** 2 modelli su tavoletta legno, mostranti una milza ammalata di tubercolosi ed una milza sana . L. **160** —

(E) **I reni di bovino,** in grandezza naturale, scomponibile L. **195** —

(E) **I reni di cavallo,** in grandezza naturale, scomponibile, mostrando l'aorta, cavità, vene L. **195** —

G) GLI ORGANI DELLA DIGESTIONE

(E) **Lo stomaco di un ruminante,** (pecora) scomponibile L. **245** —

(E) **Lo stomaco di ruminante** (bovino), alquanto impicciolito, scomponibile . . . L. **385** —

(E) **Lo stomaco del cavallo,** con arterie, in grandezza naturale, apribile L. **260** —



(E) **Gli organi digerenti del cavallo,** dimostrazione schematica L. **210** —

(E) **Il canale intestino di bovino,** dimostrazione schematica. L. **200** —

H) I DENTI

(E) **I denti di bovino,** nei 10 diversi stadi di età . L. **240** —

(E) **I denti di cavallo,** mascella inferiore, in 10 stadi, 10 pezzi L. **245** —



(I denti di cavallo).

- (E) **Denti di cavallo**, nella loro posizione naturale, montati su tavolo. Gli stadi sono 18 e cioè: 6 mesi, 1 anno, 1 $\frac{1}{2}$ anno, 2, 2 $\frac{1}{2}$, 3 $\frac{1}{2}$, 4 $\frac{1}{2}$, 5, 6, 7, 8, 9, 10, 12, 15, 18, 20, 26
Ciascuno L. 55 —

- (E) **Il dente incisivo sinistro di cavallo, di 9 anni**, ingrandito 5 volte, con 4 sezioni trasversali L. 140 —

- (E) **Dente canino superiore di cavallo di 9 anni**, ingrandito 5 volte
L. 55 —

1) ORGANI DELLA RIPRODUZIONE

- (E) **Organi riproduttori della mucca**, su tavola . L. 275 —

- (E) **Il feto di bovino nell'utero**, grandezza naturale, vecchio stadio
L. 300 —



(Feto di bovino).

- (E) **Feto di bovino nell'utero**, grandezza naturale, stadio giovane
L. 185 —

- (E) **Le parti genitali e vescica di stallone**, in sezione, grandezza naturale . . L. 300 —

- (E) **Feto di cavallo in utero**, grandezza naturale . . L. 390 —

- (E) **Feto di pecora in utero**, grandezza naturale . . L. 190 —

- (E) **Feto di maiale in utero**, grandezza naturale
L. 295 —

- (E) **La mammella di vacca**, grandezza naturale, scomponibile
L. 170 —



L) MODELLI DI PATOLOGIA

- (E) **Modello dimostrativo**, a $\frac{1}{4}$ grandezza di 25 differenti malattie o difetti della mucca: broncocele, fungo del ginocchio, ernia addominale, galactoccele, lussazione, ecc. L. 550 —

- (E) **Modello della tubercolosi** delle membrane sierose della mucca
L. 125 —

- (E) **Modello della bocca ammalata** della mucca, grandezza naturale
L. 125 —

- (E) **Modello del piede ammalato** della mucca, grandezza naturale
L. 125 —

- (E) **Milza del cavallo**, due modelli, dal naturale, della milza sana ed ammalata, su tavoletta L. 160 —

- (E) **Modello dimostrativo**, a $\frac{1}{4}$ grandezza di 30 differenti malattie o difetti che si riscontrano più frequentemente nel cavallo: catarro nasale, tumore cervicale, broncocele, ernia laterale, paralisi della coda, ernia ombelicale, ecc. L. 550 —

*Altri modelli si possono sempre procurare
dietro richiesta*

M) COSTRUZIONI E LAVORAZIONI AGRICOLE

MODELLI IN LEGNO
PER L'INSEGNAMENTO RAZIONALE DELL'AGRARIA
(Finamente colorati per dimostrazione naturale).

I modelli che presentiamo e che si riferiscono ai vari metodi d'irrigazione, di colmate, di sistemazione dei terreni, di fognature, di concimaie, sono stati studiati allo scopo di metter sott'occhio al lavoratore della terra, agli insegnanti di agraria, alle cattedre di agricoltura, a chiunque si occupi di studi attinenti alle coltivazioni, le varie lavorazioni occorrenti, come si debbano svolgere e quale ne deve essere il risultato finale. Noi crediamo quindi di avere compiuto, sotto questi punti di vista, un'opera che ha servito a colmare una lacuna, che purtroppo vi era, nel materiale occorrente per l'insegnamento e per la pratica agricola e siamo certi che tali modelli avranno larga diffusione anche per il loro prezzo, tenuto in limiti, assolutamente molto bassi, soprattutto per quelli della Serie economica, che pur essendo più semplici, non sono per questo meno perfetti e meno adatti di quelli della serie di maggior prezzo, la quale presenta in grande scala la lavorazione che interessa col maggior numero possibile di dettagli.

1ª SERIE

Irrigazione per immersione	L. 220
Irrigazione per infiltrazione	» 220
Irrigazione alla trapanese	» 225
Irrigazione per sommersione	» 230
Irrigazione in terreno disposto in due ordini di campetti	» 260
Irrigazione per scorrimento in terreno pianeggiante	» 255
Irrigazione per scorrimento in collina seguendo le curve orizzontali	» 280



(Irrigazioni).

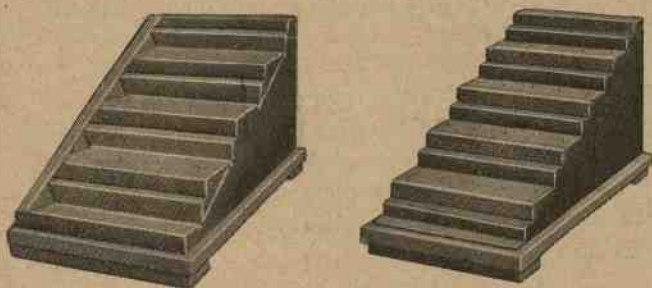
Irrigazione per scorrimento in collina irregolare	L. 280
Colmata di un greto	» 420
Colmata di una bassura fiancheggiante un corso d'acqua	» 440
Colmata fiancheggiante la foce di un fiume	» 440

Tipo di colmata di un piano	L. 450
Tipo di colmata di un monte	» 460
Lavorazione di terreno in collina a ritocchino	» 300
Lavorazione di terreno in collina a direzione trasversale	» 300
Lavorazione di terreno in collina a girapoggio	» 430
Lavorazione di terreno in collina a spina	» 300



(Lavorazioni e irrigazioni).

Sistemazione e scolo a serpeggiamento	L. 300
Sistemazione del poggio con terrazzi pendenti a valle	» 290
Sistemazione del poggio con terrazzi a monte	» 290
Sistemazione del poggio ripido con terrazzi-banchine	» 290



(Sistemazioni dei poggi).

Riduzione graduale in terrazzi, del poggio	L. 290
Disposizione del poggio ripido a cigli e mezze lune	» 300
Serbatoio a corona, rivasso di sotto	» 400
Serbatoio a corona, lisce	» 400
Grande serbatoio montano	» 850
Bocca di presa a tubo	» 260
Bocca di presa a tappo	» 260
Pozzo ordinario	» 195
Galleria filtrante	» 195
Cisterna ordinaria	» 230
Cisterna veneziana	» 425

Cisterna Ferrovie Sicule	L. 460
Cisterna Ferrovie Meridionali	» 460
Fontanine di forma regolare	» 440
Modulo magistrale milanese	» 390
Modulo con luce a battenti (tipo Canali demaniali)	» 385
Partitore d'acqua a due vie	» 400
Partitore d'acqua a tre vie	» 400
Partitore Tandini	» 400
Tipi di fognatura a fascine, a sassi sciolti, a pietre piatte e sassi sciolti	» 260
Tre tipi di fognatura con pietre piatte e sassi sciolti (per fogne principali)	» 310
Tipo di drenaggio	» 575
Tipo di drenaggio intermittente per risaia	» 575
Colmata a paratoia	» 210
Colmata a panconi	» 210
Colmata a portoni	» 210
Concimaia a piattaforma convessa con cunetta circo- stante e pozzetto	» 350
Concimaia a piattaforma concava con cunetta mediana e pozzetto centrale	» 350
Concimaia incassata con pozzetto	» 335
Concimaia a scolo periferico con pozzetto	» 390
Concimaia con maceratoio a due platee laterali e vasca intermedia	» 375
Concimaia e maceratoio a tre platee	» 375
Concimaia a maceratoio tipo circolare	» 375
Concimaia coperta	» 455

II^a SERIE

Bocca di presa a tubo	L. 67,50
Bocca di presa a tappo	» 67,50
Canale con presa d'acqua	» 75 —
Canale con diga fissa e mobile, sfioratore paratoia e pozzo di carico (4 sezioni)	» 262 —
Canale con saracinesca e sghiaiatore e sfioratore	» 90 —
Canale con presa d'acqua	» 75 —
Cisterna Ferrovie Sicule	» 75 —

Colmata di bassura	L.	75 —
Colmata di monte	»	75 —
Colmata di foce	»	75 —
Colmata di piano	»	75 —
Concimaia a piattaforma	»	67,50
Concimaia incassata	»	67,50
Concimaia a scolo periferico	»	67,50
Concimaia a maceratoio	»	67,50
Concimaia a coperta	»	67,50
Diga in muratura	»	75 —
Diga in legname	»	75 —
Diga in cemento armato	»	75 —
Fognatura a fascine e pietre	»	82,50
Fognatura a tubi di drenaggio	»	82,50
Fognatura a circolazione continua	»	75 —
Galleria filtrante	»	67,50
Irrigazione per immersione	»	75 —
Irrigazione per infiltrazione	»	75 —
Irrigazione alla trapanese	»	75 —
Irrigazione ad ali	»	75 —
Irrigazione per sommersione	»	75 —
Irrigazione per scorrimento	»	75 —
Muro di sostegno di scarpata esterna	»	75 —
Muro di sostegno con parete esterna verticale e riseghe	»	75 —
Muro a scarpa e contrafforti interni	»	75 —
Muro con volte di scarico verso terra	»	75 —
Pozzo ordinario	»	67,50
Ponticello per strada a mezza costa	»	75 —
Partitore d'acqua a tre vie	»	75 —
Sistemazione di terreno a ritocchino	»	82,50
Sistemazione di terreno trasversale	»	82,50
Sistemazione di terreno girapoggio	»	82,50
Sistemazione di terreno a spina	»	82,50
Sistemazione di terreno a terrazzo	»	82,50
Sistemazione di terreno a serpeggiamento	»	82,50
Strada a mezza costa con muro di sostegno	»	75 —
Sistemazione di un torrente in montagna (opere di difesa in 4 sezioni)	»	135 —
Tombino coperto con volta	»	75 —
Tombino a sifone in cemento	»	75 —

N) MODELLI DI STRUMENTI E MACCHINE AGRICOLE

Ciò che abbiamo scritto precedentemente per i modelli di lavorazioni e di adattamenti di terreni possiamo ripetere a proposito dei modelli di attrezzi e di strumenti agricoli, i quali sono principalmente necessari per tutte le scuole agrarie, di qualunque tipo, perchè, essendo riprodotti in scala precisa, danno un'idea esatta del come essi sono in realtà, mentre sono in sommo grado maneggevoli, e, per la bontà della loro costruzione, di lunghissima durata.

Aratro semplice	L. 30 —
Aratro rovesciatore (volta orecchio)	» 82,50
Aratro bivomero (per due solchi)	» 112,50
Caricafieno	» 210 —
Cilindro a solchi	» 60 —
Coltivatore	» 165 —
Dissodatore di radici di barbabietole	» 150 —
Dissodatore di tuberi	» 135 —
Erpice (tipo pisano)	» 30 —
Erpice (tipo veneto)	» 50 —
Falciatrice	» 195 —
Mietitrice	» 225 —
Mondatrice	» 180 —
Pompa irroratrice	» 150 —
Raccogli-fieno	» 150 —
Rullo frangizolle	» 67,50
Rullo spianatore	» 67,50
Ruspa automatica	» 80 —
Scarificatore	» 75 —
Seminatrice	» 210 —
Sgranatoio da grano	» 120 —
Spandi concime	» 180 —
Spandi fieno	» 180 —
Trebbiatrice	» 345 —
Trinciaforaggi	» 150 —
Vaghiatrice con ventilatore	» 120 —
Volgitore di fieno	» 180 —

o) MODELLI DI CASEIFICIO - OLEIFICIO CANTINA

I. - CASEIFICIO.

Modello di Caseificio-scuola, tipo moderno in 5 sezioni

disposizione dei locali con indicazione del posto per

ogni singolo macchinario	Scala 1:25	L. 315 —
Bacinella in ferro stagnato	»	9 —
Bilancia per il latte con scarico a piletta	Scala 1:5	» 135 —
Butirrometro normale	» 1:2	» 45 —
Caldaia fissa a vapore	» 1:5	» 180 —
Carretto a mano con vaso speciale per il trasporto del latte	» 1:5	» 81 —
Centrifuga con movimento ad ingranaggio	» 1:5	» 180 —
Fascera	» 1:2	» 9 —
Impastatrice	» 1:5	» 180 —
Lira o taglia cagliata	» 1:2	» 9 —
Pompa per il latte	» 1:5	» 135 —
Portabutrrometri	» 1:2	» 18 —
Rasere (3 forme)	caduna » 1:2	» 9 —
Scrematrice tipo "Alfa", a motore	» 1:5	» 275 —
Spanneruole in legno	» 1:2	» 9 —
Spino reggiano	» 1:2	» 9 —
Staccio per salatura formaggi	» 1:2	» 9 —
Stampo per burro	» 1:2	» 45 —
Torchio a 2 piatti	» 1:5	» 135 —
Vasca per recipienti con rubinetto	» 1:25	» 72 —
Zangola danese	» 1:5	» 180 —

II. - OLEIFICIO.

Modello di Oleificio-scuola, tipo moderno, in 5 sezioni,

disposizione dei locali con indicazione del posto per

ogni singolo macchinario	Scala 1:25	L. 315 —
Bacinella per chiarificazione	» 1:2	» 9 —
Bilancia speciale per ricevimento olive	» 1:5	» 135 —
Botte normale in legno	» 1:25	» 24 —

Coppino	Scala 1:5	L. 9 —
Disgelatore	» 1:2	» 54 —
Filtro a 2 diaframmi	» 1:5	» 45 —
Frantoio a macina a forza meccanica	» 1:5	» 180 —
Frantumatore a cilindri	» 1:5	» 180 —
Lavatrice da olive	» 1:5	» 135 —
Palette (2 tipi, in ferro e in legno)	» 1:2	» 18 —
Pompe a motore	» 1:5	» 180 —
Pressa con incastellatura metallica	» 1:5	» 125 —
Purificatore	» 1:5	» 90 —
Sifone	» 1:5	» 9 —
Silos per la sanse	» 1:25	» 90 —
Snocciolatrice	» 1:5	» 135 —
Tino-botte in cemento	» 1:25	» 90 —
Torchio a leva multipla	» 1:5	» 125 —
Vaporizzatore	» 1:25	» 180 —

III. - CANTINA.

Modello di Cantina-scuola di viticoltura, tipo moderno,
disposizione dei locali con indicazione del posto per
ogni singolo macchinario

Scala 1:25 L. 315 —

Capsulatrice	» 1:25	» 126 —
Distillatore	» 1:25	» 315 —
Filtro olandese	» 1:25	» 110 —
Lava-bottiglie a turbina e spazzola metallica	» 1:25	» 135 —
Pigiatrice e diraspatrice a motore	» 1:25	» 345 —
Pompa aspirante e premente a mano	» 1:25	» 110 —
Riempibottiglie automatico	» 1:25	» 180 —

Serie di attrezzi per la potatura: stret-
toio a pertica, 3 forbici da potare, forbi-
cione per siepi, sega a lama fissa, roncola
e 4 potatoi. - La serie completa

» 1:5 » 360 —

Sgocciolatoio per bottiglie	» 1:25	» 45 —
Soffietto a mantice per zolfo	» 1:5	» 36 —
Solforatrice a zaino per viti	» 1:25	» 99 —
Tappatrice per bottiglie	» 1:25	» 135 —
Tino-botte in muratura	» 1:25	» 90 —
Tino in legno	» 1:25	» 36 —
Torchio a vite discendente	» 1:25	» 180 —
Vaporizzatore per botti	» 1:25	» 180 —

IV. STRUMENTI DA TAGLIO PER INNESTI E POTATURE

Coltello innesto viti americane
cm. $10\frac{1}{2}$.

Coltello innesto viti con sistema
francese.

Mastice protettore viti per inne-
sto, scatola di gr. 250.

Guida per eseguire bene il taglio
dell'innesto.

Coltello per innesti erbacei.

Coltello cavo per innesto a scu-
detto sulle viti.

Sgorbia piccola per innesti a
gemma sulle viti.

Coltello innesto con spatolina e
saltagemma.

Tenaglietta siciliana per ese-
guire l'innesto suddetto.

Vanghetta per scalzare innesti
e togliere riscoppi.

Coltello innesto a gemma negli
alberi da frutto.

Coltello con lama arcuata per
innesto a corona.

Coltello per innesto nei frutti.

Coltello per innesto nei gelsi
orlo fisso.

Fenditoio innesto a spacco, viti.

Sega a lama arcuata cm. 44
dentatura comune.

Sega a lama diritta americana
cm. 40.

Roncola da innestare a due
tagli cm. 20.

Forbice da potatura in un sol
pezzo, di acciaio, cm. 22.

Ronchetto da potatura tipo
Dittmar, manico bosso.

Roncolina speciale per razzare
e scartare la vite.

L'intera collezione L. 290 nette.

N.B. - Per altri strumenti speciali, chiedere preventivi.

V. COLLEZIONI ATTINENTI ALL'AGRARIA

Alla serie dei modelli, preparati per ogni ordine di insegnamento post-elementare, e per gli stessi agricoltori, fanno seguito queste Collezioni, contenute in cassette, le quali presentano al vero tutto ciò che interessa l'agricoltura. Partiti dai cartelloni, cioè dalla presentazione più semplice, adatti per le lezioni di indole generale, siamo passati ai modelli, per lo studio dei particolari: giungiamo ora agli oggetti reali, indispensabile materiale per uno studio profondo e completo della scienza agricola.

E' superfluo aggiungere che queste collezioni sono preparate in modo scrupolosamente perfetto.

A) COLLEZIONI DI INSETTI E DI LORO BIOLOGIE

Collezioni di Coleotteri, Ditteri, Emitteri, Lepidotteri, Imenotteri, Ortotteri, e Neurotteri; circa 350 insetti preparati e divisi in sette cassette con vetro e fondo torba, formato $40 \times 30 \times 10$. . L. 735

Separatamente:

I coleotteri	L. 110
Gli ortotteri	» 110
I neurotteri	» 110
I ditteri	» 110
Gli emitteri	» 110
I lepidotteri	» 110
Gli imenotteri . . .	» 110



Collezione in unica cassetta dei tipi che rappresentano i 7 ordini, formato $40 \times 30 \times 7$ L. 110

Collezione di 60 insetti dei vari ordini, in scatola coperchio vetro, formato $60 \times 40 \times 7$ » 260

Collezione di 240 insetti dei vari ordini (con esempio di fasi di metamorfosi, ripartiti in 3 scatole), formato $60 \times 40 \times 7$ » 860

Collezione di 60 insetti nocivi, dei vari ordini, in una scatola, formato $60 \times 40 \times 7$ » 260

- Collezione** di 25 insetti utili, in scatola con coperchio vetro, formato $27 \times 19 \times 6$ L. **125**
- Collezione** di insetti nocivi all'agricoltura, in cassetta con cristallo e fondo torba, $35 \times 25 \times 7$ » **165**
- Collezione** insetti nocivi alle foreste, in scatola con coperchio vetro, formato $35 \times 25 \times 7$ » **160**
- Collezioni** di insetti nocivi alle singole specie di piante, in cassette di cartone con vetro. Dimensioni $39 \times 26 \times 6$:

Insetti nocivi al cavolo (25 sp.)	»	400
» » al pisello (15 sp.)	»	210
» » alle acetose (50 sp.)	»	465
» » agli asparagi (12 sp.)	»	225
» » all'erba medica (25 sp.)	»	240
» » al trifoglio (50 sp.)	»	252
» » alle vecchie (40 sp.)	»	265
» » al tiglio (75 sp.)	»	400
» » all'olmo (50 sp.)	»	370
» » al pioppo (115 sp.)	»	810
» » al salice (150 sp.)	»	930
» » alla betulla (150 sp.)	»	930
» » al faggio (75 sp.)	»	470
» » alla quercia (150 sp.)	»	950
» » alle conifere (50 sp.)	»	1200
» » alle conifere (100 sp.)	»	3650
» » ai susini (125 sp.)	»	900
» » al ribes (20 sp.)	»	240
» » alle fragole (20 sp.)	»	265
» » alle rose (50 sp.)	»	400



(Cavolaia).

La cavolaia (*Pieris rapae, napi, brassicae*) cassetta legno cm. 26×40
L. **100** —

Altra preparazione della stessa specie: in scatola di cartone con coperchio vetro 24×18 L. **32** —

La farfalla argentea dei salici e pioppi (*Stilpnotia salicis*) cassetta legno cm. 26×40 L. **80** —

La sfinge dell'Euforbia (*Deilephila euphorbiae*) cassetta legno centimetri 26×40 . . . L. **90** —

La falena dispari (*Limantria dispar*) cassetta legno cm. 26 × 40
L. 90 —

Il bruco peloso degli alberi da frutta (*Euproctis chrysorrhoea*) cassetta legno cm. 26 × 40 L. 90 —

I microlepidotteri nocivi alle conifere (*Evetria buoliana*, *Evetria resinella* e *Steganoptycha laricella*) cassetta legno cm. 26 × 40 L. 90 —

La tignola dei cereali (*Tinea ganella*) in scatola cartone da centimetri 17 × 11 con vetro e fondo torba L. 50 —

La ragna del melo (*Hyponomeuta malinellus*) cassetta legno centimetri 26 × 40 L. 80 —

Il tarlo delle castagne (*Carpocapsa splendens*) in scatole cartone da cm. 17 × 11 con vetro e fondo torba, cassetta legno cm. 26 × 26
L. 50 —

Il tarlo delle farine (*Ephestia kuehniella*) in scatole cartone da cm. 17 × 11 con vetro e fondo torba L. 50 —

La processionaria dei pini (*Cnethocampa pityocampa*) cassetta legno cm. 26 × 40 L. 80 —

Il maggiolino (*Melolontha melolontha*) cassetta legno cm. 26 × 40
L. 80 —

La cetonia dorata (*Cetonia aurata*) cassetta legno cm. 26 × 40 » 80 —

Il tarlo del legno (*Sinoxylon sexdentatum*) in scatole cartone da cm. 17 × 11, con vetro e fondo torba L. 50 —

Gli scoliti nocivi alle piante da bosco e da frutto (*Eccoptogaster scolytes multistriatus*, *Ratzeburgi*) cassetta legno cm. 26 × 40 L. 90 —

Altra preparazione:
cassetta cartone
cm. 24 × 18

L. 32 —

I mielofili (*Myelophilus piniperda* e *minor*) cassetta legno centimetri 26 × 40

L. 90 —

Il bostrico tipografo e del pino cembro (*Ips typographus*, *Ips cembrae*) cassetta legno centimetri 26 × 40 L. 100 —



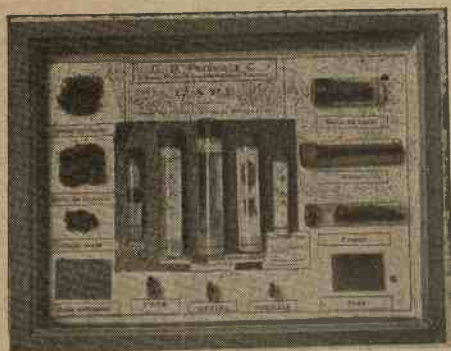
(Biologia del baco da seta).

Il cerambice delle quercie (*Cerambyx heros*) cassetta legno centimetri 26×40 L. 90 —

La lamia edile (*Hastinomus edilis*) cassetta legno cm. 26×40 » 90 —

L'ilobio dell'abete (*Hylobius abietis*) cassetta legno cm. 26×40 » 90 —

La tentredine della rosa (*Hylotoma rosae*) cassetta legno cm. 26×40 L. 90 —



(Metamorfosi dell'ape)

L'aporia del Biancospino (*Aporia crataegi*) preparazione a secco in scatola cartone con coperchio vetro 27×21 . . . L. 28 —

La saturnia (*Saturnia pavonia*) in cassetta cartone 27×21 . . . L. 32 —

La vanessa (*Vanessa Io*) preparazione a secco in scatola cartone 24×18 L. 30 —

La vanessa (*Vanessa C. album*) in cassetta cartone 20×14 L. 35 —

Lasiocampa pini id. id. 20×14 » 35 —

» **quercus** id. id. 24×15 » 60 —

Kalymna phylloreus id. id. 25×18 » 85 —

Bacillus Rossii id. id. 25×18 » 85 —

Aporia crataegi id. id. 27×21 » 22 —

Bombus lacustris id. id. 25×18 » 30 —

Calliphora vomitoria id. id. 24×18 » 37,50

Libellula depressa id. id. 24×18 » 30 —

Phitonomus variabilis id. id. 24×18 » 30 —

Liparis chrysorrea id. id. 24×18 » 30 —

Malacosoma neustria id. id. 24×15 » 65 —

La fillossera della vite (*Phylloxera vastatrix*) in cassetta legno di cm. 29×22 L. 80 —

L'acaro del formaggio (*Tyroglyphus siro*) in scatole cartone da cm. 17×11, con vetro e fondo torba L. 50 —

L'ape (*Apis mellifica*) completa. Grande cassetta legno con coperchio vetro di cm. 40×30×7 L. 160 —

Il baco da seta (*Bombyx mori*) completa in cassetta con coperchio vetro di cm. 60×40×7 L. **220** —

Il baco da seta (*Bombyx mori*) semplice in cassetta con coperchio vetro di cm. 37×25×7 L. **75** —

Il baco da seta ed il gelso (*Bombyx mori* e *morus alba* Lin.) in cassetta con coperchio vetro L. **220** —
In liquido e vasi vetro.

Il baco da seta (*Bombyx mori*) Biologia in liquido, cilindro di cm. 20 di altezza L. **60** —

La metamorfosi dell'ape in liquido, in vaso vetro di cm. 21×8 L. **100** —

B) COLLEZIONI BOTANICHE

Collezioni biologiche di piante parassite.

Il Vischio. — *In cassetta di legno con coperchio di vetro* . L. **120** —

L'Orobanche. — *In cassetta di legno con coperchio di vetro* . L. **120** —

La Cuscuta. — *In cassetta di legno con coperchio di vetro* L. **120** —



La Cuscuta.



Collezioni di frutti.

Tipi di frutti secchi. —
Collezione di oltre 30 esemplari, in cassetta di legno con coperchio di vetro, cm. 60×40×7 . L. **120**

Tipi di frutti carnosi. —
Collezioni in liquido entro tubi riuniti in

cassetta di legno con coperchio di vetro, 60×40×7, col frutto intero e sezionato L. **160** —

Collezioni di semi. — In eleganti cartelle, dorso tela, contenenti 20 bustine mobili trasparenti per 20 qualità di semi.

1. Pianta ortensi. — *N. 2 cartelle ciascuna di 20 pacchetti (N. 40 qualità di semi)* L. 85 —
2. Cereali. — *Una cartella c. s. con 20 qualità di semi* » 45 —
3. Pianta foraggiere. — *Una cartella c. s. con 20 qualità di semi* L. 45 —

Fitopatologia.

Serie di 25 esemplari montati in doppia lastra vetro, 18×24, rappresentanti le alterazioni fogliari nelle più importanti piante coltivate prodotte da crittogame parassite.

- La Serie L. 650
 Ciascun esemplare » 28
 Cassettine in legno contenenti da 13 a 15 lastre . cad. » 55

Collezione di 30 campioni dei principali legnami indigeni, tagliati orizzontalmente e verticalmente e verniciati con cura, i



(I principali legnami).

quali permettono, senza entrare nella loro interna struttura, di poter osservare le varie qualità di legnami da lavoro, adatti all'uno o all'altro uso a seconda della loro maggiore o minore compattezza.

La collezione in cassetta
 L. 120

PRODUZIONE PARAVIA

SIGNIFICA PRODUZIONE ITALIANA

Collezione di 30 sezioni sottili dei principali legnami indigeni.

Per integrare la nostra collezione di campioni di legnami tagliati nel senso orizzontale e verticale, abbiamo pensato di farne delle sezioni sottili ($\frac{1}{10}$ mm.), racchiuse fra due lastre di vetro del formato 13×18 , osservabili quindi tanto superficialmente, quanto per trasparenza e contenute in elegante cassetta in larice verniciata, chiusura a scatto, e maniglia ottone del formato di cm. $29 \times 21 \times 20$. Si può così apprezzare la tessitura dei vari legnami, la loro maggiore o minore consistenza, ed i rapporti fra il legno primaverile e quello autunnale. Le sezioni racchiuse sono, per ogni specie, due o tre a seconda del bisogno.



Le piante rappresentate, corrispondenti a quelle della collezione precedente, sono 30 e cioè:

Aesculus hippocastanum L.	Fraxinus excelsior L.	Platanus occidentalis L.
Acer pseudo-platanus L.	Juglans regia L.	Populus nigra L.
Alnus glutinosa Gaertn.	Juniperus communis L.	Amigdalus communis L.
Betula-alba L.	Larix decidua Mill.	Prunus cerasus L.
Buxus sempervirens L.	Morus alba L.	Prunus persica Stock.
Carpinus betulus L.	Olea europaea, var sativa Hoffm.	Quercus pedunculata Ehrh.
Castanea sativa Mill.	Pinus pinea L.	Robinia pseudo-acacia L.
Citrus aurantium L.	Pirus communis var. sativa L.	Tilia vulgaris Hayne.
Cornus mas L.	Pirus malus var. dasyphylla B. e F.	Ulmus campestris L.
Fagus sylvatica L.		Salix alba L.
Ficus carica L.		

Il prezzo della collezione completa, in scatola di larice, verniciata L. **220.**

(Spese di imballo e porto a carico del Committente).

Collezioni di piante legnose. — Queste collezioni sono contenute in eleganti cassetine di legno, verniciate, con vetro, del formato $40 \times 30 \times 7$. Ogni cassetina contiene un rametto fogliifero ed anche fiorifero della pianta, un rametto giovane, il frutto, pezzi di ramo o di tronco di più anni, mostranti la struttura legnosa in sezione longitudinale e trasversale.

1° **Piante forestali.** — Ogni serie di 10 scatole illustranti
10 specie di piante legnose :



Gaggia.

Serie 1ª:

- | | |
|---------------------------------------|----------------------------------|
| 1. <i>Quercus Robur-sessiliflora.</i> | 6. <i>Acer pseudoplatanus.</i> |
| 2. <i>Betula alba.</i> | 7. <i>Robinia pseudo-acacia.</i> |
| 3. <i>Alnus glutinosa.</i> | 8. <i>Larix europaea.</i> |
| 4. <i>Populus alba.</i> | 9. <i>Abies excelsa.</i> |
| 5. <i>Populus nigra.</i> | 10. <i>Pinus silvestris.</i> |

Serie 2ª:

- | | |
|---------------------------------|-------------------------------------|
| 11. <i>Pirus aria.</i> | 17. <i>Aesculus Hippo-castanum.</i> |
| 12. <i>Acer campestre.</i> | 18. <i>Fagus silvatica.</i> |
| 13. <i>Fraxinus excel-sior.</i> | 19. <i>Platanus orienta-lis.</i> |
| 14. <i>Fraxinus Ornus.</i> | 20. <i>Ulmus campestris.</i> |
| 15. <i>Populus tremula.</i> | |
| 16. <i>Salix alba.</i> | |



Mandorlo.

2° **Piante da frutto.** — I frutti di
ogni pianta sono conservati in li-
quido od a secco coi loro colori
naturali :

- | | |
|--|--|
| 1. Noce (<i>Juglans regia</i>). | 6. Ciliegio (<i>Prunus avium</i>). |
| 2. Nocciolo (<i>Corylus Avellana</i>). | 7. Visciola (<i>Prunus cerasus</i>). |
| 3. Pesco (<i>Amygdalus persica</i>). | 8. Susino (<i>Prunus domestica</i>). |
| 4. Mandorlo (<i>Amygdalus communis</i>). | 9. Pero (<i>Pirus communis</i>). |
| 5. Albicocco (<i>Prunus armeniaca</i>). | 10. Melo (<i>Pirus Malus</i>). |

Le suddette collezioni xilologiche costano :

Per ogni serie di 10 cassette L. **1100** —

Per ogni cassetta **120** —

3° **Ampelografia.** — Le principali *viti americane* utilizzate come
porta innesti nella ricostituzione dei vigneti fillosserati :

Collezione di foglie - 1ª serie: di 6 lastre doppie di centi-
metri 25 × 21 L. **165** —

Collezione di foglie - 2ª serie: di 12 lastre doppie di centi-
metri 25 × 21 L. **340** —

Erbari.

L'utilità di queste raccolte è evidente. Ottime sono le descrizioni degli abili insegnanti, magnifici i quadri di provetti maestri del colore. Ma la natura sarà pur sempre insuperabile. Questi nostri erbari costituiscono un sussidio didattico di efficacia incomparabile. Ogni specie di pianta è montata su un foglio di carta forte, ed ha, a lato, una succinta presentazione.

Erbario generale di 112 specie comprendente alcune crittogame e molte fanerogame rappresentanti i principali gruppi e le più importanti famiglie della *Flora italiana*. Le piante preparate e determinate, sono montate su fogli di carta resistente del formato di cm. 36×25 , con copertina, e contenute in una elegante cartella . L. **225** —



Erbario delle embriofite (Pteridofite - Fanerogame), contenente 200 specie distribuite nelle principali famiglie della *Flora Italiana*. In due cartelle, c. s., ciascuna di 100 specie L. **400** —

Erbario crittogamico di 50 specie, coi seguenti gruppi: Mixomiceti, Bacteriacee, Alghe, Funghi, Licheni, Epatiche, Muschi. In elegante cartella con fogli cm. 31×23 . L. **150**

Erbario foraggero di 25 specie, le più interessanti dei nostri prati, sia spontanee, sia da lungo tempo coltivate, su fogli 36×25 in una cartella L. **70**

Erbario forestale di 40 specie, in elegante cartella, form. 46×25 » **100**

Erbario di piante utili (cereali, ortensi, medicinali, da frutti, industriali) comprendenti 50 specie, su fogli 36×25 . In una cartella L. **120**

Erbario piante nocive di 25 specie all'agricoltura, all'uomo ed agli animali, escluse le crittogame, su fogli 36×25 . In elegante cartella L. **70**

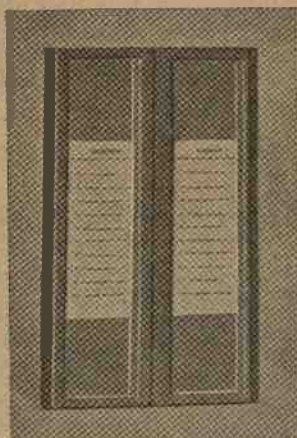
Erbario fitopatologico, Gruppo I°, 1ª serie di 50 malattie, prodotte da crittogame sulle nostre più importanti piante coltivate o spontanee utili. Gli esemplari sono protetti da fogli di celluloidi e fissati su fogli delle dimensioni 31×23 . In elegante cartella L. **195**

Erbario fitopatologico, Gruppo I°, 2ª serie di 50 malattie, prodotte da crittogame. Preparati come sopra L. **195**

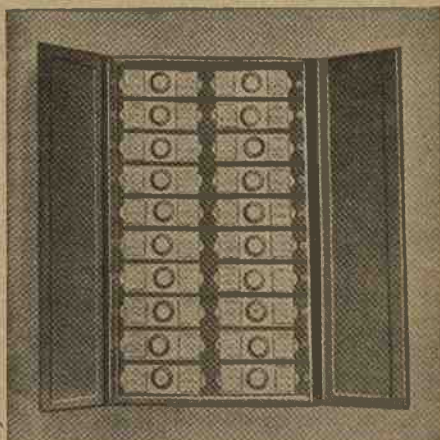
Erbario fitopatologico, Gruppo II°, di malattie prodotte da parassiti animali o da cause non parassitarie. Serie di 50 esemplari preparati come sopra L. **195**

N.B. — La nostra Casa può fornire, dietro richiesta, qualunque altro tipo di erbario.

C) PREPARAZIONI MICROSCOPICHE DI ZOOLOGIA E BOTANICA



Chiusa.



Aperta.

In doppie cartelle a battenti di cartone di cm. 35×20 a 20 scompartimenti ciascuna (le serie 3, 6, 7, 8, 9, 10), in astuccio a scompartimenti le altre (le serie 1, 2, 4, 5).

1.	Serie di 25 preparati di	Istologia vegetale	L. 180
2.	» 40 » di	Istologia vegetale	» 250
3.	» 20 » di	Sistematica vegetale	» 120
4.	» 25 » di	Istologia animale	» 220
5.	» 40 » di	Istologia animale	» 280
6.	» 20 » di	Sistematica animale	» 130
7.	» 20 » di	Fitopatologia	» 140
8.	» 20 » di	Bacteriologia	» 250
9.	» 20 » di	Parassitologia animale (Serie 1^a)	» 260
10.	» 20 » di	Parassitologia animale (Serie 2^a)	» 260

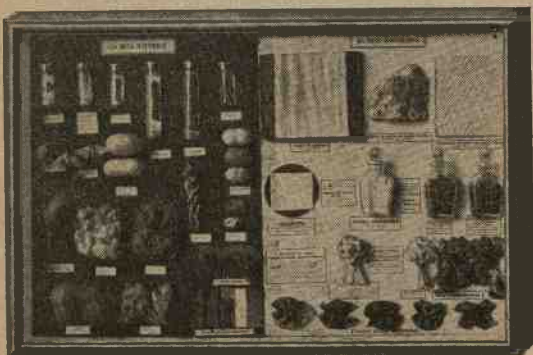
Queste tre ultime serie vennero direttamente preparate: la 8^a dal professore DOMENICO GIOVINE del R. Istituto Superiore di Medicina Veterinaria di Torino e la 9^a e 10^a dal Prof. Dott. ETTORE RAVENNA Direttore del Laboratorio di Patologia Generale e Anatomia Patologica del R. Istituto Superiore di Medicina Veterinaria di Torino. Sono particolarmente interessanti perchè mettono in evidenza i principali parassiti (Protozoi, Vermi, Acari, Batterii, ecc.) dannosi specialmente agli animali domestici.

N. B. - Dieto richiesta si fanno preventivi per preparazioni microscopiche di fibre, amidi, droghe, ecc. ecc.

D) COLLEZIONI TECNOLOGICHE

Abbiamo preparato alcune collezioni, ed altre ne stiamo studiando, che riguardano parecchi prodotti vegetali che sono il punto di partenza di applicazioni industriali e commerciali, dalle quali lo studioso potrà facilmente conoscere le varie trasformazioni che subisce il prodotto naturale prima di essere posto in commercio o dare luogo ad una larga e proficua industria di cui l'odierna civiltà non potrebbe farne a meno. In ciascuna cassetta è contenuta tutta la metamorfosi che man mano subiscono le materie prime e sono raccolti tutti i principali prodotti.

La Seta Naturale ed il Rayon dalla origine al prodotto.



(Seta naturale e Rayon).

Cassetta di legno,
di cm. 60×40 con
coperchio di vetro,
contenente gli ele-
menti primi ed ori-
ginali dei prodotti

L. 180

*Per più cassette
sconto da convenirsi.*

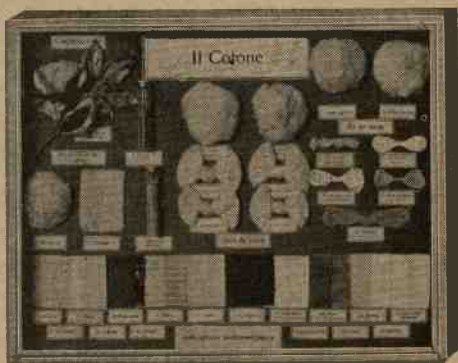
NOVITÀ ASSOLUTA

Collezioni di Botanica tecnologica.

*In cassetta di legno di centi-
metri 60×40×7 con coperchio
di vetro, o di cartone senza vetro.*

Il Cotone	L. 160
Il Tabacco	» 160
Il Lino	» 140
La Canapa	» 140
Le Fibre tessili	» 140
Il Sughero	» 140

(Segue elenco)



(Segue elenco):

La Menta . . .	L. 120
La Bietola . . .	» 160
Il Pioppo . . .	» 150
La fabbricazione della carta . . .	» 200
L' Ulivo . . .	» 140
Il Ravizzone . . .	» 120
Il Riso . . .	» 160
La Vite . . .	» 180



Collezione di campioni di semi e pannelli L. 150

La collezione è contenuta in elegante cassetta di legno, verniciata a cera, ed a compartimenti, delle dimensioni 40×30×6, ed è composta di 12 specie (frumento, segala, orzo, avena, mais, risone, e pannelli di mais, lino, cocco, colza, ricino, arachide).



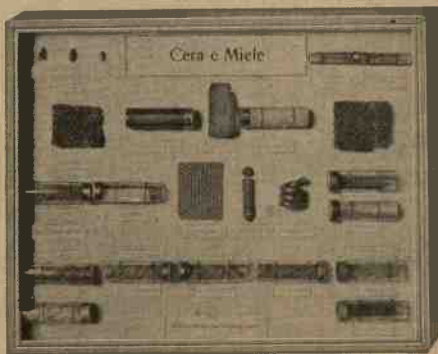
Collezione di spighe L. 155

In cassetta legno verniciato, con vetro, di cm. 60×40×7, di 10 varietà di spighe e pannocchie di cereali (grano, avena, orzo, segala).

Prodotti animali.

In robusta cassetta di cartone di cm. 60×40×7 con coperchio.

Cera e miele. . .	L. 140
(E) Il latte ed i suoi prodotti. Serie di 20 campioni . . .	» 550
(E) Materie tessili animali (Lana e sue applicazioni): Serie di 25 camp. . .	» 280
» 50 » . . .	» 700
» 75 » . . .	» 1100



(E) Materie grasse animali: Serie di 25 campioni	L. 550
(E) L' uovo di gallina, suoi prodotti, suoi derivati e loro applicazioni: Serie di 20 campioni	» 720

E) COLLEZIONI DI TERRE E DI CONCIMI



Collezione di varie specie di terre	L. 150 —
Collezione di concimi chimici	» 150 —
Collezione di anticrittogamici e insetticidi	» 150 —

Tutte le collezioni sono racchiuse in elegante cassetta vetrina in legno, del formato di cm. 40X30X6 disposte razionalmente e presentate con preciso ordine scientifico.

F) COLLEZIONI DI MINERALOGIA E GEOLOGIA AGRICOLE

Questa collezione comprende soltanto i campioni dei minerali che entrano nella composizione delle rocce; le rocce più comuni: silicate, argillose e calcaree, le rocce caratteristiche dei piani geologici ed i fossili corrispondenti. Gli esemplari sono sciolti e non in cassette.

1. Serie di 50 esemplari	L. 300 —
2. Serie di 100 esemplari	» 480 —
3. Serie di 150 esemplari	» 730 —
4. Serie di 200 esemplari	» 950 —

PRODUZIONE PARAVIA — PRODUZIONE ITALIANA

VI. APPARECCHI E STRUMENTI PER ANALISI AGRARIE, DI FISIOLOGIA VEGETALE E PER RABDOMANZIA

Sonda per presa di campioni di terreni a profondità da 2 a 4 metri L. **590**

Levigatore Appiani per analisi terreni e argille, con pinzetta e pipetta di scarico L. **70**

Lo stesso, completo, con sostegno in ferro nichelato L. **140**

Apparecchio Noëbel per l'analisi delle terre, con supporto L. **310**

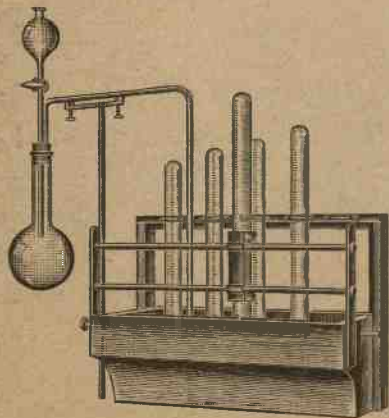
Setacci per polveri e terreni, montatura ottone (serie di 4) L. **320**

Apparecchio Schulze per l'analisi meccanica delle terre mediante levigazione L. **280**

Calcimetro Scheibler per la determinazione del CO^2 L. **290**

Calcimetro di Gagnebien Dietrich-Frühling L. **320**

Apparecchio di Schloesing per il dosaggio dell'acido nitrico e dei nitrati di sodio e di potassio nei concimi . . . L. **1100**



Apparecchio di Schloesing.



Apparecchio di Schulze.

Fosforimetro per la determinazione dell'acido fosforico e dei fosfati col metodo Schloesing (senza griglia a gas) L. **1100**

Lo stesso (con griglia a gas). L. **1250**

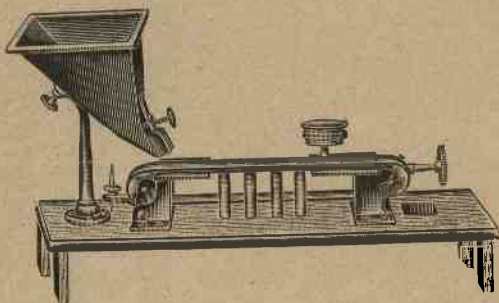
Apparecchio per il dosaggio dei nitrati L. **300**

Centrifuga idraulica a turbina, da porsi in movimento colla pressione dell'acqua potabile, con 2 tubi . . . L. **410**

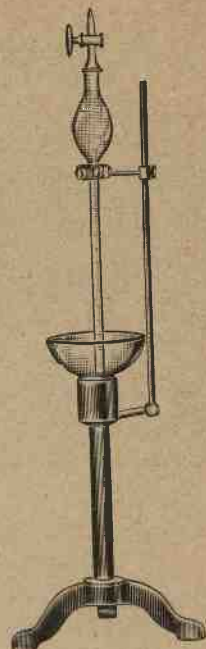
La stessa, con 4 tubi . » **480**

Clorotrefometro Groult per determinare la quantità di CO_2 decomposta dalle piante durante l'assimilazione clorofilliana e per stabilire i rapporti volumetrici secondo cui avvengono gli scambi gassosi durante l'assimilazione L. 430

Apparecchio per l'esame ottico dei semi composto da un sistema di distribuzione dei semi su un nastro senza fine, che passa nel campo di una lente L. 800



Apparecchio per l'esame ottico dei semi.



Clorotrefometro di Groult.

Oleometro Fischer , con termometro	L. 14
Oleometro di Lefebvre	» 12
Mostimetro di Babo per determinare lo zucchero d'uva nel mosto	L. 9,50
Lo stesso , con termometro	» 16
Pesa-mosto o Gluco-enometro di Guyot a 3 scale	» 12
Pesa-vino (scala Cartier) diviso in $\frac{1}{10}$	» 24
Saccarometro di Balling da 0° a 60° per $\frac{1}{2}$ grado; da 0° a 20° per grado; da 0° a 3° per $\frac{1}{10}$ grado, ciascuno	L. 40
Altro Saccarometro di Balling	» 12
Saccarometro di Brix da 0° a 10° , da 0° a 20° , da 15° a 30° , da 20° a 50° , da 30° a 40° , da 30° a 60° , da 60° a 90° , ciascuno	L. 15
Pesa-latte di Cadet , da 0 a 4 con l'indicazione delle miscele e delle frodi incise sulla colonnina, in astuccio (tipo e dicitura francese).	L. 270

Latto-densimetro di Quevenne , con istruzione . . .	L. 8 —
Lo stesso , con termometro	» 17 —
Latto-densimetro di Quevenne , da 15 a 40, con indicazioni e correzioni incise, 3 graduazioni, in astuccio (originale) . . .	L. 300 —
Latto-densimetro di Soxhlet-Poda di precisione, con termometro, sia per latte, sia per il siero di latte, e tabelle di correzione	L. 39 —
Anello a sospensione cardanica, per detto	» 50 —
Provetta a bacino, adatta per detto	» 16,50
Latto-butirrometro di Marchand , con istruzione . . .	» 14 —
Saccarimetro a tinta sensibile e compensatore in quarzo . . .	» 5000 —
Bacchetta piatta in balena nera, modello semplice . . .	» 9,50
Come sopra materiale più scelto	» 27,50
Bacchetta positiva in balena naturale, tipo <i>Larvaron</i> , legatura in alluminio	L. 82 —
Bacchetta negativa , come sopra	» 82 —
Pendolo nero per principianti	» 8 —
Canna-pendolo tipo Benoit Padey per la scoperta a distanza di sorgenti e giacimenti minerari	» 180 —
Valigetta speciale , tipo <i>Larvaron</i> , per la ricerca delle acque, contenente: 8 bacchette selezionate (universale, positiva, negativa, nera, viola chiaro, viola intenso, verde, rossa), bussola, sbarre magnetiche in astuccio, neutralizzatore, apparecchio per la profondità, 2 tubi coloranti, con avvertenze e notizie per l'uso di ciascuno strumento ed apparecchio	L. 1500 —

AVVERTENZA IMPORTANTE. — *Nel dare più sopra un elenco di apparecchi e strumenti per analisi agrarie per studi di fisiologia vegetale, e per raddomanzia ci siamo limitati ad enunciarne i principali e di uso più corrente. Noi siamo, s'intende, sempre disposti a dare preventivi di altro materiale quando piaccia ai signori Clienti di richiederceli, come pure, se del caso, a fare costruire strumenti ed apparecchi, dietro particolareggiato disegno in scala, e di tutte quelle indicazioni che possono agevolare la messa in opera, valendoci sia dei nostri tecnici per la sorveglianza del lavoro, sia dei nostri laboratori annessi alla Casa, sulla precisione dei quali possiamo intieramente contare. Anche sotto questo punto di vista siamo sempre pronti ad inviare preventivi.*

VII. PUBBLICAZIONI DI AGRARIA



BIBLIOTECA AGRICOLA PARAVIA

Diamo in queste pagine l'elenco completo dei volumi finora usciti della BIBLIOTECA AGRICOLA PARAVIA: 38 della Serie Zootecnica, 41 della Serie Agraria.

*Sono volumetti semplici, piacevolmente scritti, ottimamente illustrati e rilegati, già noti ed apprezzati. Abbiamo ora riordinato i 79 usciti **ribassandone e uniformandone i prezzi**. Ora sono divisi in 4 serie, rispettivamente del costo di L. 4, di L. 5, di L. 7, di L. 9, a seconda della loro mole. Inoltre per chi acquisterà le serie intere praticheremo **ulteriori ribassi di prezzo**, come è indicato alla fine dell'elenco.*

Crediamo così di sempre più coadiuvare il Governo Fascista nella sua opera energica per la rinascita agricola d'Italia.

SERIE AGRARIA

Diretta dal Prof. V. MANVILLI

Volumi cartonati con numerose illustrazioni.

SERIE A

L. 4 ogni volume (f. d. p.)

- Bassi E. - Il prato stabile.
- Il pomodoro.
- La patata.
- La pianta foraggiere.
- Basso C. - Il ladino.
- Bernini O. - Manuale dell'innestatore.
- Bovolo M. - La rotazione agraria.
- Chiappelli R. - Piscicoltura in risaia.
- Consolani G. - La barbabietola.
- Corrie F. E. - La calce in agricoltura.
- De Mori A. - Coltivazione del salice.
- Dogliani E. - Uve da tavola in Toscana.
- Gioda A. - Pascoli alpini.
- Maione R. - Il cedro.
- Malvano G. - La chimica del terreno.
- Topi M. - La fillossera della vite.
- Gli ibridi produttori.

SERIE B

L. 5 ogni volume (f. d. p.)

- Basso C. - Il letame.
- Boni G. - Il luppulo.
- Chiappelli R. - Il riso.
- Fabiani C. F. - Le viti americane.
- Pianta madri e viti americane innestate
- Fiorina A. - Macchine agricole.
- Pappadà E. - La coltura del tabacco.
- Poli A. - La terra, le meteore atmosferiche e l'agricoltura.



SERIE C

L. 7 ogni volume (f. d. p.)

- Antonelli G. - Selvicoltura. Parte generale
- Baldi A. e Ferri A. - Il cavolfiore precoce di Iesi.
- Boni G. - Frutticoltura pratica.
- Favero P. - Gelsicoltura.
- Lissone E. G. - La canapa e il lino.
- Pasinelli L. - Malattie e cure delle piante.
- Remondino C. - Il castagno.
- Manuale di erboristeria.
- Russell E. J. - Lezioni intorno al terreno.

SERIE D

L. 9 ogni volume (f. d. p.)

- Antonelli G. - Selvicoltura. Parte speciale.
- Economia forestale. Dendrometria. Estimo.
- Durso Pennisi A. - Enologia pratica.
- Ferraris E. - Il pesco.
- Manvilli V. - Il frumento.
- Regogliosi A. - Irrigazione.
- Zapparoli T. V. - Il granoturco.

SERIE ZOOTECNICA

Diretta dal Prof. On. V. VEZZANI

Volumi cartonati con numerose illustrazioni

SERIE A

L. 4 ogni volume (f. d. p.)

- Bartolucci A.** - Malattie dei suini.
— Vermì ed insetti parassiti del bestiame.
Berlese A. - Gli insetti nelle abitazioni rurali.
Bondon C. - Alimentazione dei bovini da latte.
Borrelli G. - Le malattie dei vitelli.
— La sterilità dei bovini.
Cannavò F. e Dassat P. - L'allevatore al mercato.
Cavalli R. - Burrificazione all'azienda.
Dassat P. - L'igiene dei piedi negli equini e nei bovini.
Devalle T. - I lattici acidi.
Gabotto L. - Gli insetti nocivi alle principali piante erbacee coltivate.
— Gli insetti nocivi alle principali piante legnose coltivate.
Gasparelli L. - Le moderne latterie rurali.
Gioda A. - Il baco da seta.
Giuliani R. - Il mulo.
Mascheroni E. - La capra.
Romolotti A. - La guida del vacaro.
— Mezzi di attacco e di contenimento dei bovini.
Tornar F. - Il toro.
Torti E. - I silos per foraggi.
Vezzani V. - Il maiale.

SERIE B

L. 5 ogni volume (f. d. p.)

- Calamida D.** - L'ape.
Cavalli R. - La mungitura a mano e meccanica.



- Faelli F.** - Il cavallo.
Magliano A. - Tacchini, faraone, anitre, oche e colombi.
Mascheroni E. - La pecora.
Oppezzo M. - Soccorsi d'urgenza al bestiame rurale.
Ricciarelli U. - Le malattie infettive e diffusive del bestiame.
Tortorelli N. - L'asino.

SERIE C

L. 7 ogni volume (f. d. p.)

- Cavalli R.** - Il controllo del latte.
De Mori A. - Pelli, piume, e piumini di cigno, d'oca e d'anatra.
Fascetti G. - Il burro.
Majocco F. - Il coniglio.
Mazzoni R. - I bovini da lavoro.
Paci C. - Il latte.

SERIE D

L. 9 ogni volume (f. d. p.)

- De Mori A.** - Produzione e lavorazione della lana.
Magliano A. - L'allevamento dei polli.
Mascheroni E. - I bovini da carne.

FACILITAZIONI D'ACQUISTO

SERIE ZOOTECNICA

Vol. 21 da L. 4 L. 84 per L. 72 e porto franco

> 8	> 5	> 40	> 34	>
> 6	> 7	> 42	> 36	>
> 3	> 9	> 27	> 23	>

Vol. 38 valore L. 193 » 155 »

SERIE AGRARIA

Vol. 17 da L. 4 L. 68 per L. 58 e porto franco

> 8	> 5	> 40	> 34	>
> 9	> 7	> 63	> 54	>
> 7	> 9	> 63	> 54	>

Vol. 41 valore L. 234 » 155 »

LE DUE SERIE

Volumi 79 valore L. 427 per L. 325 e porto franco.





ALTRE PUBBLICAZIONI PER GLI AGRICOLTORI E PER LE SCUOLE D'AGRICOLTURA

- Aloi A.** - Trattato di Agraria. Tre volumi :
 Volume I. Agronomia L. 20 —
 » II. Agricoltura (*esaurito*)
 » III. Industrie agrarie. Economia rurale . . . » 18 —
- Bovolo M.** - Manuale di cultura tecnica agraria. Due volumi in 3 parti :
 Volume I. Elementi di agricoltura generale. Con 61 illustra-
 zioni. Rilegatura cartonata 6 —
 Volume II - Parte I. Elementi di agricoltura e di industrie
 agrarie. Con 101 illustrazioni. Rilegatura cartonata . . » 9,50
 Volume II - Parte II. Elementi di scienze. Nozioni di conta-
 bilità agraria. Elementi di zootecnia. Disegno profes-
 sionale. Con 57 illustrazioni. Rilegatura cartonata . . » 8 —
- Il grano. Guida per i corsi professionali ai contadini. Con illu-
 strazioni » 3 —
- La vite e il vino. Guida per i corsi professionali ai contadini. Con
 illustrazioni » 3 —
- Il prato. Guida per i corsi professionali ai contadini . . . » 3 —
- Terra madre. Antologia italiana per le scuole di avviamento pro-
 fessionale a tipo agrario » 9 —
- Bovolo M. e Malvano G.** - Agricoltura nostra. Nozioni di agraria e di
 computisteria rurale. - Per gli Istituti magistrali. Con 128 illustra-
 zioni. Rilegatura cartonata » 12,50
- Casale F.** - L'albero. Con 140 illustrazioni » 6,40
- Faelli F.** - Manuale di zootecnia e igiene. - Tre volumi :
 Volume I. Anatomia fisiologia del bestiame, ezoognosia,
 igiene. Con 152 illustrazioni » 21 —
 Volume II. Zootecnia generale. Zootecnia speciale, impor-
 tanza della zootecnia, compra-vendita degli animali. Con
 152 illustrazioni » 15 —
 Volume III. Allevamento degli animali da cortile, bachicol-
 tura, apicoltura, malattie infettive del bestiame, soccorsi
 d'urgenza. Con 32 illustrazioni » 16,50
- Librandi V.** - Antologia agraria. Per le scuole » 8 —
- Lucarini G.** - Il regno del lavoro, o l'ape e le sue meraviglie. Con
 figure » 6 —
- Marro M.** - Corso generale di agronomia. Due volumi :
 Volume I. Climatologia e agrologia » 19 —
 » II. Coltivazione delle piante erbacee » 32 —
- Rocco A.** - Lezioni pratiche di agricoltura. Per le scuole secondarie
 di avviamento professionale, le scuole serali, festive e rurali. Con
 illustrazioni » 6,50
- Trevisani G.** - Norme pratiche per l'allevamento familiare e indu-
 striale del coniglio. Con illustrazioni » 2,50

PAR. CAT. 36



CONTO CORRENTE COLA POSTA
PUBBLICAZIONE SEMESTRALE N. 299